

Andel elever i segregeret specialundervisning

December 2023



Indenrigs- og
Sundhedsministeriets
BENCHMARKINGENHED

Publikationen kan hentes på hjemmesiden for
Indenrigs- og Sundhedsministeriets Benchmarkingenhed:
www.benchmark.dk

Henvendelse om publikationen kan ske til kontaktpersonen
på analysen, som fremgår af hjemmesiden.

Indhold

1 Ledelsesresumé	3
2 Indledning.....	6
3 Populationsafgrænsning og metode	7
3.1 Population og analyseperiode	7
3.2 Definition af segregeret specialundervisning.....	7
3.3 Benchmarking med kontrol for rammevilkår.....	9
4 Andel elever i segregeret specialundervisning på landsplan	12
4.1 Udvikling i segregeringsprocenten på landsplan.....	12
4.2 Karakteristika for segregerede elever.....	15
5 Andel elever i segregeret specialundervisning på tværs af kommuner.....	17
5.1 Segregeringsprocenten på kommuneniveau	17
5.2 Sammenhæng mellem elevernes baggrundskarakteristika og sandsynligheden for at være segregeret	21
5.3 Benchmarking med kontrol for rammevilkår.....	24

1 Ledelsesresumé

Der har i mange år været et stort politisk fokus på, at elever så vidt muligt skal inkluderes i de almene læringsmiljøer i skolen. På trods af dette fokus modtager flere og flere elever dog undervisning i enten en specialklasse eller på en specialskole. Siden afskaffelsen af 96-procentsmålsætningen i juni 2016¹, er segregeringsprocenten kun steget, og i skoleåret 2022/2023 er andelen af elever, der modtager segregeret specialundervisning, på sit højeste inden for analyseperiodens 12 skoleår. Ud over de faglige hensyn, der knytter sig til inklusionsdagsordenen, hører det også med til billedet, at der er betydelige udgifter forbundet med segregeret specialundervisning i specialklasser og specialskoler.

I denne analyse sætter Indernrigs- og Sundhedsministeriets Benchmarkingenhed fokus på de kommunale segregeringsprocenter, dvs. andelen af eleverne i grundskolen, der modtager undervisning enten i en specialklasse, på en specialskole eller i et dagbehandlingstilbud. I analysen ser vi på forskellige tendenser omkring segregeringsprocenten på landsplan. Herefter sammenlignes kommunernes segregeringsprocent, hvor vi samtidig tager højde for, at der er forskel på elevgrundlaget i de forskellige kommuner.

Analysen omhandler alle elever i 0. til 9. klasse på alle landets grundskoler, både folkeskoler, kommunale ungdomsskoler, specialskoler, privatskoler og frie grundskoler, efterskoler, efterskoler med særlig tilbud samt dagbehandlingstilbud og behandlingshjem. Analysen har fokus på skoleårene 2020/2021-2022/2023, men kigger også på udviklingen på længere sigt. Analysen er en opdatering af vores tidligere analyse fra 2021, hvor fokus var på skoleåret 2019/2020.

Udover selve analysen er der udarbejdet følgende bilag. Bilag 1: "Sådan placerer din kommune sig" indeholder centrale figurer fra rapporten præsenteret for hver enkel kommune. I Bilag 2: "kommunespecifikke nøgletal" kan man finde de væsentligste tal fra rapporten for hver enkel kommune. I Bilag 3: "Metode" er metoden bag analysen præsenteret.

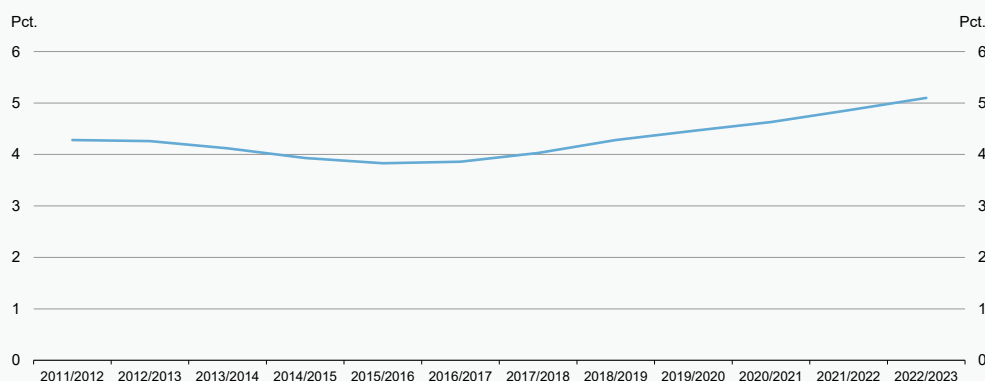
Andelen af elever, der modtager segregeret specialundervisning, er på sit højeste

I skoleåret 2022/2023 modtog 5,1 pct. af grundskoleeleverne segregeret specialundervisning, hvilket er den højeste andel i analyseperioden fra skoleåret 2011/2012 til skoleåret 2022/2023. Udviklingen i segregeringsprocenten over de seneste 12 skoleår kan ses i figur 1.1. Segregeringsprocenten faldt fra 4,3 pct. fra skoleåret 2011/2012 til 3,8 pct. i skoleåret 2015/2016. Siden da er andelen kun steget.

¹ 96-procentsmålsætningen blev indført i juni 2012 af den daværende regering og KL. Målsætningen, som konkret var at 96 pct. af eleverne skulle være inkluderet i den almene undervisning, blev afskaffet igen i juni 2016.

Figur 1.1

Andel segregerede specialundervisnings elever fordelt på år



Anm.: Andel segregerede specialundervisnings elever er opgjort per 30. september det pågældende år.
Kilde: Danmarks Statistik og egne beregninger..

Segregeringsprocenten er højest i udskolingen, men stigende for alle klassetrin. I skoleåret 2022/2023, modtog 6,7 pct. af eleverne i udskolingen (7.-9. klasse) segregeret specialundervisning. Segregeringsprocenten var 5,3 pct. for elever på mellemtrinnet (4.-6. klasse) og 3,7 pct. for elever i indskolingen (0.-3. klasse).

Der er tydelige forskelle mellem kommunerne

I denne analyse har vi opgjort segregeringsprocenten på kommuneniveau samlet for skoleårene 2020/2021, 2021/2022 og 2022/2023. Ved at samle data for flere år bliver segregeringsprocenten i hver enkelt kommune baseret på flere elever, hvilket giver mere robuste resultater, hvor eventuelle udsving og tilfældigheder mellem år, udjævnes. I rapportens bilagsmateriale kan man dog også se kommunernes resultater for de enkelte år, så man fx også kan se tallene for det nyeste år.

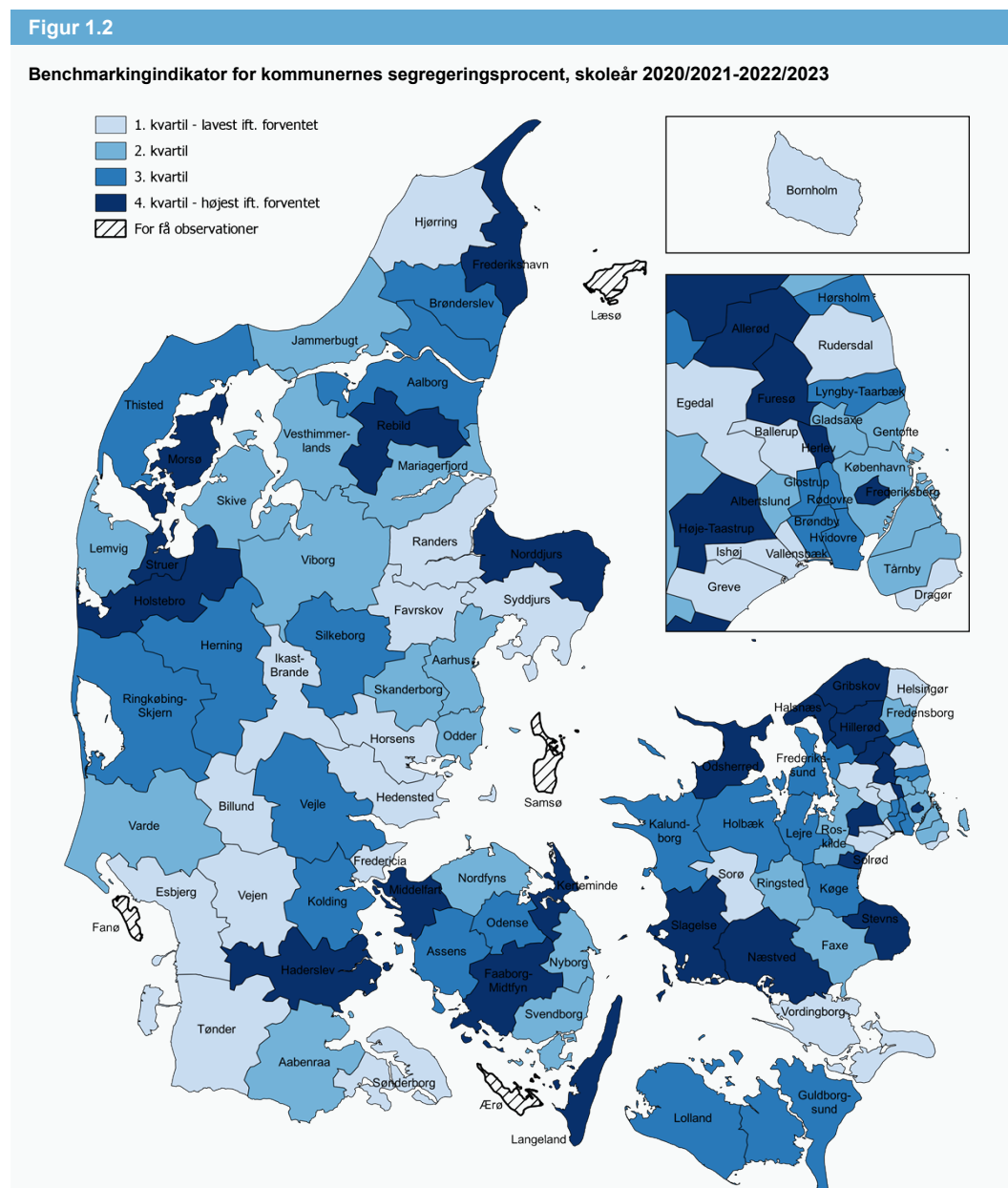
Der er tydelige forskelle mellem kommunernes segregeringsprocenter. I nogle kommuner lå segregeringsprocenten for skoleårene 2020/2021 – 2022/2023 under 3 pct. og i andre kommuner var segregeringsprocenten for samme periode over 8 pct. Når vi sammenligner kommunernes segregeringsprocent for perioden 2017/2018 – 2019/2020 med segregeringsprocenten for perioden 2020/2021 – 2022/2023, så har 83 kommuner en stigning i deres segregeringsprocent, mens segregeringsprocenten er faldet for 11 kommuner.

Der er stadig forskelle mellem kommunerne, når vi tager højde for rammevilkår

Nogle af forskellene i segregeringsprocenten blandt kommunerne kan skyldes forskelle i elevsammensætningen, som vi i analysen omtaler som forskelle i kommunernes rammevilkår. For at tage højde for kommunernes rammevilkår har vi beregnet en benchmarkingindikator for hver kommune, der angiver, om kommunernes segregeringsprocent er højere eller lavere, end man kan forvente på baggrund af kommunens rammevilkår. Også her er benchmarkingindikatoren beregnet samlet for de seneste tre skoleår.

På Danmarkskortet på næste side er kommunerne inddelt i kvartiler efter deres samlede benchmarkingindikator for perioden 2020/2021 til 2022/2023. Kommunerne i 1. kvartil er den fjerdedel af kommunerne, der har færrest elever i segregeret specialundervisning i forhold til hvad man kan forvente givet kommunernes rammevilkår, og kommunerne i 4. kvartil er den fjerdedel af

kommunerne der har flest segregerede specialundervisningselever, i forhold til hvad man kunne forvente.



Anm.: Første kvartil dækker over den fjerdedel af kommunerne, som har den laveste segregeringsprocent i forhold til hvad man kan forvente på baggrund af kommunernes rammevilkår. Fjerde kvartil dækker omvendt over den fjerdedel af kommunerne, der har den højeste segregeringsprocent i forhold til hvad man kan forvente på baggrund af kommunernes rammevilkår. Segregeringsprocenten angiver andelen af grundskoleelever i 0.-9. klasse, som går enten i en specialklasse, på en specialskole eller et dagbehandlingstilbud.

Kilde: Danmarks Statistik og egne beregninger.

De 10 kommuner, der har den højeste benchmarkingindikator, har gennemsnitligt en segregeringsprocent, der er 1,5 procentpoint højere, end man kan forvente ud fra deres rammevilkår. Ligeledes har de 10 kommuner, der har den laveste benchmarkingindikator, gennemsnitligt en segregeringsprocent, der er 1,6 procentpoint lavere end man kan forvente ud fra deres rammevilkår.

I rapportens bilagsmateriale kan man også se resultaterne for de enkelte år for hver kommune, så man også kan se tallene for det nyeste år.

2 Indledning

Der har i mange år været et stort politisk fokus på, at elever så vidt muligt skal inkluderes i de almene læringsmiljøer i skolen. På trods af dette fokus modtager flere og flere elever i dag undervisning i enten en specialklasse eller på en specialskole. Siden afskaffelsen af 96-procentsmålsætningen i juni 2016², er segregeringsprocenten kun steget, og i skoleåret 2022/2023 er andelen af elever, der modtager segregeret specialundervisning, på sit højeste inden for analyseperiodens 12 skoleår.

I denne analyse sætter Indenrigs- og Sundhedsministeriets Benchmarkingenhed fokus på kommunernes segregeringsprocenter, dvs. andelen af eleverne i grundskolen, der modtager undervisning enten i en specialklasse, på en specialskole eller i et dagbehandlingstilbud. I analysen ser vi på forskellige tendenser omkring segregeringsprocenten på landsplan, heriblandt udvikling i segregeringsprocenten fordelt på skoletype og klassetrin. Herefter sammenlignes de enkelte kommuners segregeringsprocenter, hvor vi samtidig tager højde for, at der er forskel på elevgrundlaget i de forskellige kommuner.

Formålet med analysen er at give kommunerne viden om, hvorvidt de har flere eller færre elever i segregeret specialundervisning, end man kunne forvente ud fra kommunens elevgrundlag. De enkelte kommuner kan bruge denne viden til at evaluere sit arbejde med inklusionsdagsordenen. I analysen kigger vi på segregeringsprocenten for de seneste 12 skoleår dvs. 2011/2012 til 2022/2023, men vi har et særligt fokus på de tre seneste skoleår, når vi kigger på kommuneniveau. I 2021 udgav vi også en analyse om andelen af elever i segregeret specialundervisning med fokus på skoleåret 2019/2020. Nærværende analyse følger op på og opdaterer resultaterne fra denne analyse.

Analysen er inddelt i følgende kapitler: I **kapitel 3** definerer vi populationen og datagrundlaget. I **kapitel 4** vises segregeringsprocenten på landsplan. Vi ser dels på tendenser omkring udviklingen i segregeringsprocenten og dels på karakteristika for elever, der modtager segregeret specialundervisning. I **kapitel 5** vender vi fokus mod forskellen i segregeringsprocenten på tværs af kommuner. Vi ser først på en række deskriptive variationer mellem kommunerne. Dernæst undersøger vi sammenhængen mellem elevernes karakteristika og sandsynligheden for at være segregeret. Til sidst sammenlignes andelen af elever, der modtager segregeret specialundervisning, på tværs af kommunerne, hvor vi tager højde for forskelle i kommunernes elevsammensætning.

I bilag 1 "Sådan placerer din kommune sig" og bilag 2 "Kommunespecifikke nøgletal" kan du finde resultaterne for din kommune og sammenligne disse med andre kommuners resultater.

² 96-procentsmålsætningen blev indført i juni 2012 af den daværende regering og KL. Målsætningen, som konkret var at 96 pct. af eleverne skulle være inkluderet i den almene undervisning, blev afskaffet igen i juni 2016.

3 Populationsafgrænsning og metode

I dette kapitel beskrives analysens population, analyseperiode samt definitionen af segregerede specialundervisnings elever og segregeringsprocenten. De metodiske valg og overvejelser er beskrevet yderligere i bilag 3 "Metode".

3.1 Population og analyseperiode

Analysen omhandler alle elever i 0. til 9. klasse på alle landets grundskoler. Det vil sige både folkeskoler, kommunale ungdomsskoler, specialskoler, privatskoler og frie grundskoler, efterskoler, efterskoler med særlig tilbud samt dagbehandlingstilbud og behandlingshjem. Elevtallet er opgjort d. 30. september i det pågældende år, hvilket følger opgørelsen fra Børne- og Undervisningsministeriet.

Ligesom i vores tidligere analyse har vi inkluderet privatskoleelever, da det er mest retvisende for sammenligneligheden af kommunernes segregeringsprocenter. Læs mere om populationen i bilag 3 "Metode".

I analysen ser vi på segregeringsprocenten for en længere periode; fra skoleåret 2011/2012 til skoleåret 2022/2023. Denne afgrænsning er valgt, da det er de 12 år, man med data fra Danmarks Statistik kan opgøre segregeringsprocenten. Vi har dog et særligt fokus på de tre seneste skoleår.

3.2 Definition af segregeret specialundervisning

Det er vedtaget i Folkeskoleloven, at der gives specialundervisning til elever, der har behov for støtte i mindst ni undervisningstimer (svarende til 12 lektioner) ugentligt. Specialundervisning kan enten foregå i almenmiljøet, i specialklasser på en folkeskole, på en specialskole eller på et dagbehandlingstilbud³. Det er visualiseret i boks 3.1.

I denne analyse er formålet at undersøge, hvor stor en andel af kommunernes elever, der modtager undervisning i et segregeret specialundervisningstilbud, altså ikke elever, der modtager specialundervisning i almenmiljøet. Det kan enten være i en specialklasse, på en specialskole eller i et dagbehandlingstilbud, hvilket er markeret med blå i boks 3.1. Når vi i analysen omtaler specialskoler dækker det over både specialskoler, dagbehandlingstilbud og behandlingshjem.

DEFINITION

ELEVER I SEGREGERET SPECIALUNDERVISNING

Segregerede specialundervisnings elever defineres i denne analyse som elever, der modtager undervisning i et segregeret tilbud, dvs. i specialklasser samt på specialskoler, dagbehandlingstilbud og behandlingshjem. Denne afgrænsning følger Børne- og Undervisningsministeriets opgørelsesmetode.

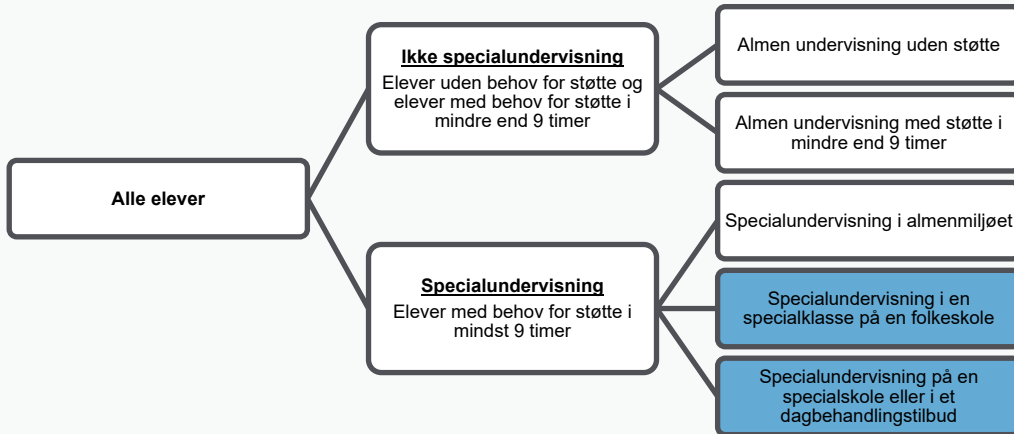
Analysens fokus på den segregerede specialundervisning følger dels praksis i lignende analyser⁴ og dels den politiske opmærksomhed på området, hvor fokus også ofte er på skellet mellem andel elever hhv. i almenmiljøet og udenfor almenmiljøet.

³ Læs mere herom i "Bekendtgørelse om folkeskolens specialundervisning og anden specialpædagogisk bistand"

⁴ Se for eksempel VIVE (2022) "Støtte, støttebehov og elevresultater", VIVE (2023) "Specialundervisningsbehov i Sønderborg Kommune" (samt lignende analyser for andre kommuner), KL (2023) "Voksende behov for specialundervisning presser kommunernes økonomi på skoleområdet".

Boks 3.1

Analysens afgrænsning af segregerede specialundervisnings elever (markeret med blå)



Segregeringsprocenten beregnes som andel segregerede specialundervisnings elever ud af alle grundskoleelever i 0. til 9. klasse, jf. formlen nedenfor.⁵

$$\text{Segregeringsprocenten} = \frac{\text{Antal elever i segregeret specialundervisning}}{\text{Antal elever i alt}} * 100 \%$$

Segregeringsprocenten på kommuneniveau beregnes samlet for tre skoleår

Som nævnt indledningsvist er et af analysens formål at sammenligne kommunernes segregeringsprocenter. Når vi i løbet af rapporten opgør segregeringsprocenten på kommuneniveau, har vi valgt at beregne hver kommunes samlede segregeringsprocent for de seneste tre skoleår, dvs. for perioden 2020/2021 til 2022/2023⁶. Helt konkret betyder det at segregeringsprocenten på kommuneniveau er udregnet som summen af alle elever, der modtager segregeret specialundervisning for alle tre skoleår, delt med summen af alle elever i alle tre skoleår.

Ved at samle data fra flere år bliver segregeringsprocenten i hver enkelt kommune baseret på langt flere elever, hvormed den enkelte elevs betydning reduceres. Formålet med at opgøre segregeringsprocenten samlet for de tre skoleår er altså at mindske risikoen for at tilfældigheder, særlige omstændigheder eller få enkeltindivider påvirker den enkelte kommunes segregeringsprocent og dermed resultat på en u hensigtsmæssig måde.

Fordi kommunernes praksis og resultater kan ændre sig fra år til år, kan det også være interessant for den enkelte kommune at se sine egne resultater for de enkelte år, herunder det seneste år. Derfor

⁵Det bemærkes, at segregeringsprocenten i denne analyse ikke er direkte sammenlignelig med den, der lå til grund for den nu afskaffede nationale 96-procentsmålsætning. Målet om at 96 pct. af eleverne i 2015 skulle være inkluderet i den almene undervisning (eller med andre ord, at højst fire procent af eleverne må være i segregeret specialundervisning), blev vedtaget i juni 2012 som en aftale mellem den daværende regering og KL og afskaffet igen i juni 2016. Segregeringsprocenten i denne analyse afviger dels fra beregningen af 96-procentsmålsætningen ved også at indeholde elever fra private skoler og elever på efterskoler og dels ved ikke at indeholde 10. klasseelever. Læs mere om begrundelsen herfor i bilag 3 "Metode". Begge forskelle betyder, at segregeringsprocenten i denne analyse er en smule lavere, end hvis vi havde opgjort den efter samme population, som man gjorde med 96-procentsmålsætningen.

⁶Dvs. at analysen på kommuneniveau er baseret på et poollet datasæt, læs mere herom i bilag 3 "Metode".

kan man i bilag 2 "Kommunespecifikke nøgletal" både finde hver enkelt kommunes resultat på tværs af skoleårene 2020/2021–2022/2023 og for hvert enkelt skoleår i den periode, men vær opmærksom på at tallene for hvert år er opgjort for færre observationer.

Undervejs i kapitel 5 sammenlignes kommunernes udvikling i segregeringsprocenten. Her ser vi på udviklingen i kommunernes segregeringsprocent for perioden 2017/2018–2019/2020 under ét til segregeringsprocenten for perioden 2020/2021–2022/2023 under ét. Denne tilgang sikrer ligeledes mere robuste resultater, da den enkelte kommunes udviklingstal dermed ses mellem to perioder, der udgør et bredt elevgrundlag.

3.3 Benchmarking med kontrol for rammevilkår

Nogle af forskellene mellem kommunernes segregeringsprocenter skyldes, at kommunerne har forskellige elevgrundlag. Hvis alle kommuner henviste elever til segregeret specialundervisning ud fra de helt samme kriterier, ville segregeringsprocenten med andre ord stadig være forskellig, fordi kommunernes elevgrundlag er forskelligt.

Når vi i afsnit 5.3 sammenligner kommunernes segregeringsprocenter, tager vi derfor højde for de forskelle, der kan tilskrives forskelle i elevgrundlaget. Det er blandt andet elevens alder, køn og kontakter med sygehusvæsenet samt forældres ressourcer. På kommuneniveau betegner vi disse forskelle i elevgrundlaget som forskelle i kommunernes rammevilkår, hvilket henviser til forskelle i de strukturelle forhold, som den enkelte kommune opererer under. Rammevilkår er kendetegnet ved, at de ikke kan ændres af kommunerne på kort eller mellemlangt sigt.

Beregning af benchmarkingindikatoren

Vi undersøger sammenhængen mellem rammevilkår og elevens sandsynlighed for at være segregeret ved hjælp af en regressionsanalyse (se resultaterne i tabel 5.1). Vi anvender en logistisk model med klyngerobuste standardfejl på individniveau til at tage højde for forskelle i kommunernes rammevilkår. Modellen er beskrevet nærmere i bilag 3 "Metode", hvor du også kan se regressionsresultaterne fra den fulde model.

Benchmarkingindikatoren beregnes, ligesom de øvrige resultater på kommuneniveau, samlet for skoleårene 2020/2021, 2021/2022 og 2022/2023. Vi tager dog højde for, hvilket af skoleårene observationen er fra, da der kan være landsplanstendenser fra år til år, som også påvirker elevens sandsynlighed for at være segregeret. Analysen viser konkret, at sandsynligheden for at være segregeret alt andet lige er højere for de senere skoleår. Det betyder, at den samme elev med de samme rammevilkår alt andet lige vil have højere sandsynlighed for at være segregeret i 2022/2023 sammenlignet med skoleåret 2020/2021.

På baggrund af resultaterne fra regressionsanalysen har vi beregnet den forventede segregeringsprocent for hver kommune. Den forventede segregeringsprocent angiver den segregeringsprocent, som vi forventer, at den pågældende kommune vil have på baggrund af kommunens rammevilkår. Den forventede segregeringsprocent anvender vi i beregningen af den såkaldte benchmarkingindikator, som er forskellen mellem hver kommunes faktiske og forventede segregeringsprocent. Benchmarkingindikatoren angiver således, hvorvidt kommunen har en højere eller lavere segregeringsprocent, end man kan forvente ud fra kommunens rammevilkår.

Benchmarkingindikatoren beregnes som:

$$\text{Benchmarkingindikator} = \text{faktisk segregeringsprocent} - \text{forventet segregeringsprocent}$$

Fortolkning af benchmarkingindikatoren

I boks 3.2 fremgår det, hvordan man skal fortolke benchmarkingindikatoren.

Boks 3.2

Fortolkning af benchmarkingindikatoren

Benchmarkingindikatoren angiver, hvorvidt kommunen har en større eller lavere andel segregerede specialundervisnings elever, end man kan forvente ud fra kommunens rammevilkår. Benchmarkingindikatoren beregnes som forskellen mellem kommunens faktiske segregeringsprocent og kommunens forventede segregeringsprocent. Det vil sige:

$$\text{Benchmarkingindikator} = \text{faktisk segregeringsprocent} - \text{forventet segregeringsprocent}$$

Benchmarkingindikatoren kan fortolkes på følgende måde:

- *Benchmarkingindikator mindre end 0:* Kommunen har færre segregerede specialundervisnings elever i forhold til hvad man kan forvente på baggrund af kommunens rammevilkår. For eksempel angiver en benchmarkingindikator på -1, at kommunens segregeringsprocent er 1 procentpoint lavere, end man kunne forvente på baggrund af kommunens rammevilkår.
- *Benchmarkingindikator lig 0:* Kommunens segregeringsprocent svarer til det forventede niveau.
- *Benchmarkingindikator større end 0:* Kommunen har flere segregerede specialundervisnings elever i forhold til hvad man kan forvente på baggrund af kommunens rammevilkår. For eksempel angiver en benchmarkingindikator på 1, at kommunens segregeringsprocent er 1 procentpoint højere, end man kunne forvente på baggrund af kommunens rammevilkår.

Opmærksomhedspunkter ved benchmarking

Benchmarkingindikatoren er et estimeret tal, der er behæftet med statistisk usikkerhed. Det betyder, at der ikke skal tolkes for håndfast på den præcise placering af kommunerne. Alt andet lige er den statistiske usikkerhed i benchmarkingindikatoren større i kommuner med lavt indbyggertal og få observationer. Dette imødekommer vi i en vis grad ved at benchmarkingindikatoren – ligesom de øvrige resultater på kommuneniveau – opgøres samlet for de seneste tre afsluttede skoleår, dvs. 2020/2021, 2021/2022 og 2022/2023, læs mere herom i afsnit 3.2. Dette ændrer dog ikke på, at analysens resultater fortsat er behæftet med en vis statistisk usikkerhed.

I analysens hovedrapport er kommunerne inddelt i kvartiler på baggrund af benchmarkingindikatoren, således at der skelnes mellem kommuner, som ligger i den fjerdedel med lavest segregeringsprocent i forhold til forventet, den fjerdedel med næstlavest segregeringsprocent osv. Denne fremstilling er valgt for at lave en mere overordnet rangering af kommunerne, ligesom inddelingen understøtter, at der ikke tolkes for håndfast på den præcise placering, jf. ovenfor om den statistiske usikkerhed.

Derudover skal det nævnes, at det i statistiske analyser, hvor man tager højde for individkarakteristika, sjældent er muligt at tage højde for samtlige relevante forhold på individ- og kommuneniveau, som kan have betydning for segregeringsprocenten og som ligger uden for kommunernes kontrol. Det skyldes først og fremmest, at der ikke er data om alle de forhold, der knytter sig til de enkelte individer eller til kommunerne.

Meknikken ved en regressionsmodel gør desuden, at man ikke kan konkludere noget om den "naturlige" segregeringsprocent af eleverne i kommunen. Man kan således ikke konkludere, at de kommuner, der har de laveste benchmarkingindikatorer (dvs. en forholdsvis lav segregeringsprocent i forhold til, hvad man kan forvente på baggrund af kommunens rammevilkår) ikke potentielt kan sænke segregeringsprocenten yderligere. Det anbefales derfor, at alle kommuner udover at forholde sig til, hvordan de klarer sig relativt til andre kommuner i analysen, også forholder sig til deres egen segregeringsprocent.

4 Andel elever i segregeret specialundervisning på landsplan

I dette kapitel ser vi på udviklingen i andelen af elever, der modtager segregeret specialundervisning fra skoleåret 2011/2012 til 2022/2023. På landsplan kigger vi på den samlede udvikling i segregeringsprocenten, samt på udviklingen fordelt på de segregerede specialundervisningstilbud (hvh. specialskole og specialklasse) og på klassetrin.

Sidst i kapitlet ser vi desuden på forskelle i karakteristika mellem alle elever, og segregerede elever.

3 CENTRALE KONKLUSIONER FRA KAPITLET

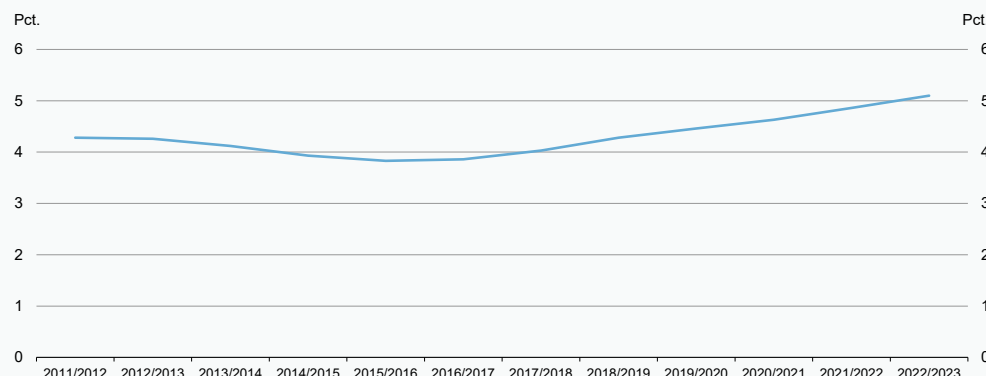
- I skoleåret 2022/2023 modtog 5,1 pct. af grundskoleeleverne i 0.-9. klasse segregeret specialundervisning, hvilket er den højeste andel i analyseperiodens 12 skoleår.
 - Stigningen i segregeringsprocenten skyldes både en stigning i elever, der går i specialklasse samt i specialskoler og dagbehandlingstilbud. Der er et større antal elever i specialklasser end i specialskoler, men for begge undervisningstyper har der været en stigende udvikling i de seneste skoleår.
 - I skoleåret 2022/2023, modtog 6,7 pct. af eleverne i udskoling (7.-9. klasse) segregeret specialundervisning. Segregeringsprocenten var 5,3 pct. for elever på mellemtrinnet (4.-6. klasse) og 3,7 pct. for elever i indskoling (0.-3. klasse). Segregeringsprocenten har været stigende for både indskoling, mellemtrin og udskoling.
-

4.1 Udvikling i segregeringsprocenten på landsplan

I skoleåret 2022/2023 modtog 5,1 pct. af grundskoleeleverne segregeret specialundervisning, hvilket er den højeste andel i analyseperioden fra skoleåret 2011/2012 til skoleåret 2022/2023. For 2022/2023 svarer det til ca. 32.500 elever i segregeret specialundervisning. Udviklingen i segregeringsprocenten over de seneste 12 skoleår kan ses i figur 4.1. Segregeringsprocenten faldt fra 4,3 pct. i skoleåret 2011/2012 til 3,8 pct. i skoleåret 2015/2016. Siden da er andelen kun steget.

Figur 4.1

Andel segregerede specialundervisningselever fordelt på skoleår



Anm.: Andel segregerede specialundervisningselever er opgjort per 30. september det pågældende år.
Kilde: Danmarks Statistik og egne beregninger.

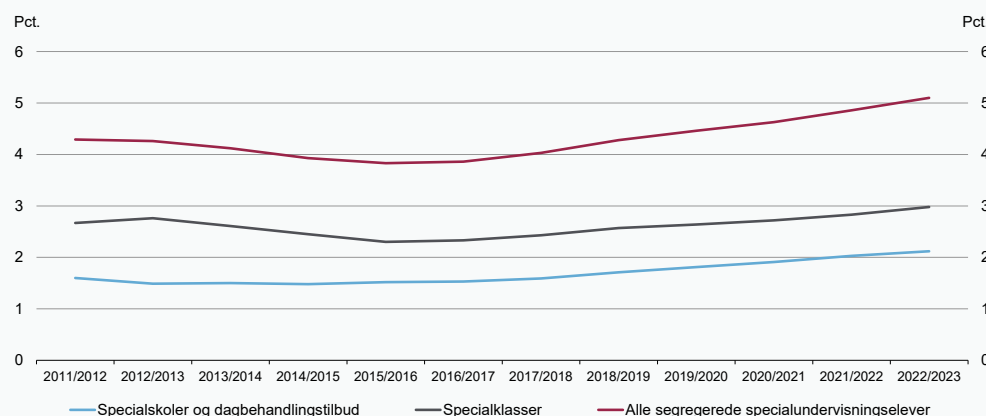
Den u-formede udvikling i segregeringsprocenten skal eventuelt ses i lyset af målsætningen om at 96 pct. af eleverne skulle være inkluderet i den almene undervisning. Målsætningen blev indført i juni 2012 og afskaffet igen i juni 2016. Der er dog også andre tendenser, som kan have betydningen for udviklingen i segregeringsprocenten, fx den stigende andel af børn og unge, som får en psykiatrisk diagnose.

Udvikling for specialskoler og specialklasser

Stigningen i segregeringsprocenten kan både skyldes en stigning i andelen af elever, der går i specialklasse, og en stigning i andelen af elever der går i specialskoler eller dagbehandlingshjem. Figur 4.2 viser udviklingen i andel segregerede specialundervisningselever fordelt på typer af segregerede tilbud (specialklasse og specialskole) fra skoleåret 2011/2012 til skoleåret 2022/2023.

Figur 4.2

Udvikling i andel segregerede specialundervisningselever fordelt på skoletype, 2011/2012 til 2022/2023



Anm.: Andel segregerede specialundervisningselever er opgjort per 30. september det pågældende år. Alle segregerede specialundervisningselever (dvs. den røde linje) svarer til summen af hhv. elever på specialskoler og elever i specialklasser.
Kilde: Danmarks Statistik og egne beregninger.

For samtlige skoleår er der en højere andel elever, der modtager segregeret specialundervisning i specialklasser på en folkeskole end på specialskoler og dagbehandlingstilbud. I skoleåret 2022/2023 modtog 2,1 pct. af alle grundskoleelever specialundervisning på en specialskole. Det er en stigning på 0,6 procentpoint sammenlignet med 2015/2016, hvor segregeringsprocenten på landsplan var på det laveste niveau for hele analyseperioden. Samtidig modtog 3 pct. specialundervisning i en specialklasse, hvilket er en stigning på 0,7 procentpoint i forhold til i 2015/2016. Vi ser samme tendens, hvis vi kigger alene på de seneste skoleår, hvor segregeringsprocenten både for specialklasser og for specialskoler har været stigende.

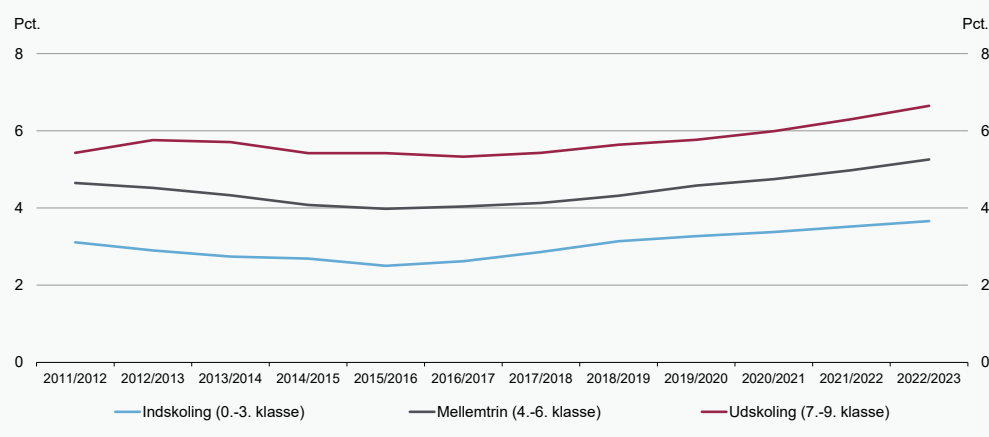
Stigningen i den samlede segregeringsprocent skyldes altså både en stigning i andelen af elever der går i specialklasse, og en stigning i andelen af elever der går i specialskoler eller dagbeholdingshjem.

Udvikling opdelt på klassetrin

Flere elever på de ældre klassetrin modtager segregeret specialundervisning sammenlignet med elever på de yngre klassetrin jf. figur 4.3. Figur 4.3 viser udviklingen i segregeringsprocenten opdelt på indskoling (0.- 3- klasse), mellemtrin (4.-6. klasse) og udskoling (7.-9. klasse) for skoleårene 2011/2012 til 2022/2023. I skoleåret 2022/2023 modtog 6,7 pct. af eleverne i udskoling segregeret specialundervisning. Segregeringsprocenten var 5,3 pct. for elever på mellemtrinnet og 3,7 pct. for elever i indskoling.

Figur 4.3

Andel segregerede specialundervisnings elever fordelt på indskoling, mellemtrin og udskoling, 2011/2012 til 2022/2023



Anm.: Andel segregerede specialundervisnings elever er opgjort per 30. september det pågældende år.
Kilde: Danmarks Statistik og egne beregninger.

Selvom der er niveauforskel mellem andel segregerede på tværs af klassetrinnene, så har udviklingen været meget ens. Fra skoleåret 2015/2016 til skoleåret 2022/2023 er segregeringsprocenten i indskoling steget med 1,2 procentpoint, mellemtrinnet 1,3 procentpoint og udskoling 1,2 procentpoint.

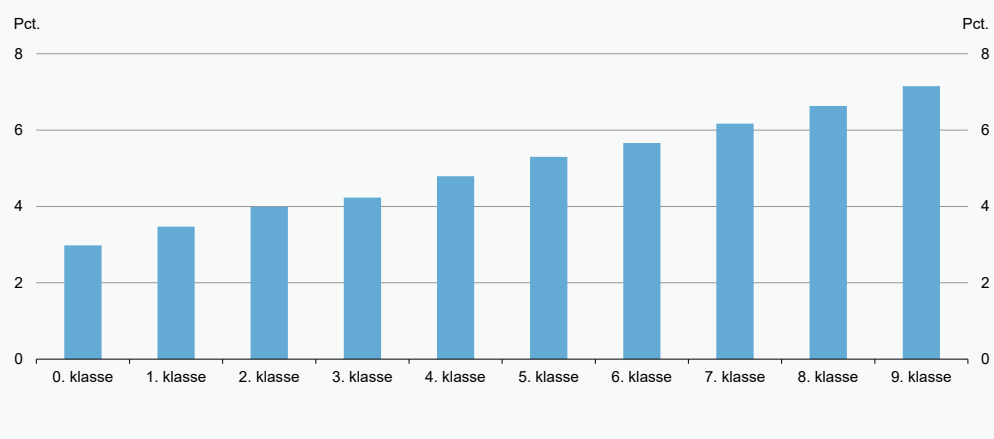
Hvis vi kun ser på de seneste tre skoleår, så ser det ud til at stigningen i segregeringsprocenten for indskoling er knap så stejl som for mellemtrin og udskoling. I vores tidligere analyse om elever i segregeret specialundervisning, hvor fokus var på skoleåret 2019/2020, var en af konklusionerne, at stigningen i segregeringsprocenten i lidt højere grad sås blandt elever i indskoling sammenlignet med stigningen for elever på mellemtrinnet og i udskoling. Dette er ikke længere tilfældet.

Segregeringsprocenten er fortsat stabilt stigende, men ikke med samme fart som fra 2015/2016 til 2018/2019. Den stigende segregeringsprocent allerede i de mindre klasser er dog stadig værd at være opmærksom på – særligt fordi andre analyser har vist, at relativt få elever tilbageføres til almenundervisningen, når først de er segregeret⁷.

Niveauforskellen mellem indskoling, mellemtrin og udskoling ses også i figur 4.4, som viser segregeringsprocenten for skoleåret 2022/2023 fordelt på de enkelte klassetrin. Her ses ligeledes, at segregeringsprocenten er højere på de ældste klassetrin sammenlignet med de yngste. Figuren viser, at der i 0. klasse er 3 pct. af eleverne, som modtager segregeret specialundervisning. Segregeringsprocenten stiger for hvert klassetrin, og i 9. klasse modtager hele 7,1 pct. af elever segregeret specialundervisning.

Figur 4.4

Andel segregerede specialundervisnings elever fordelt på klassetrin, 2022/2023



Anm.: Andel segregerede specialundervisnings elever er opgjort per 30. september.
Kilde: Danmarks Statistik og egne beregninger.

I bilag 1 "Sådan placerer din kommune sig" og bilag 2 "Kommunespecifikke nøgletal" kan du blandt andet finde segregeringsprocenten for din kommune opdelt på indskoling, mellemtrin og udskoling.

4.2 Karakteristika for segregerede elever

I dette afsnit ser vi på udvalgte karakteristika for elever, der modtager segregeret specialundervisning. Dette sammenlignes med alle elever (dvs. både elever, der er segregeret, og elever der ikke er segregeret). Resultaterne er opsummeret i tabel 4.1.

Tabellen viser blandt andet, at drengene er væsentligt overrepræsenteret blandt de segregerede elever. Af alle elever, der modtager segregeret specialundervisning, er 73,6 pct. drenge, selvom drenge kun udgør 51,4 af alle elever. Tabellen viser også, at segregerede elever i højere grad er anbragte og i højere grad har en psykiatrisk diagnose.

⁷ 6,7 pct. af alle elever i 0. til 9. klasse, som gik i segregeret specialundervisningstilbud i 2018, tilbageførtes til almenundervisningen i 2019. VIVE, 2022: "Styring organisering og faglig praksis – Delrapport 2. Inkluderende læringsmiljøer og specialpædagogisk bistand".

Vender vi fokus mod elevernes forældres karakteristika, så viser tabel 4.1 også, at der er flere af de segregerede elever, hvor ingen af forældrene har en højere uddannelse end grundskolen, og hvor minimum én af forældrene har haft kontakt til psykiatrien inden for de seneste fem år.

Tabel 4.1

Sammenligning af karakteristika ved hhv. segregerede elever og alle elever i populationen 2022/2023

	Segregerede elever	Alle elever
Elevens karakteristika		
Dreng	73,6 pct.	51,4 pct.
Indvandrer eller efterkommer	14,9 pct.	14,5 pct.
Barn af enlig	30,9 pct.	21,4 pct.
Startet sent i skole	22,3 pct.	6,5 pct.
Har været eller er anbragt	10,2 pct.	1,3 pct.
Sundhedsforhold		
Har en fysisk diagnose	11,3 pct.	2,8 pct.
Har en psykisk diagnose	57,9 pct.	6,0 pct.
Forældre		
Forældre har haft kontakt til psykiatrien	30,1 pct.	14,5 pct.
Én eller begge forældre har begået kriminalitet inden for de sidste 10 år	26,5 pct.	15,3 pct.
Forældre har maksimalt en grundskoleuddannelse	13,2 pct.	4,9 pct.

Anm.: Andel segregerede specialundervisnings elever er opgjort per 30. september.

Kilde: Danmarks Statistik og egne beregninger.

Det skal bemærkes, at resultaterne som nævnt alene viser de deskriptive forskelle mellem segregerede elever og alle elever. Resultaterne i tabellen kan således godt skyldes andre bagvedliggende forhold. I afsnit 5.2 undersøger vi den statistiske sandsynlighed for at være segregeret, alt efter hvilke baggrundskarakteristika eleven har – i dette afsnit 5.2 tager vi samtidig højde for forskellige baggrundskarakteristika på samme tid, så man får et mere retvisende billede af hvordan et bestemt baggrundskarakteristika påvirker sandsynligheden for at modtage segregeret specialundervisning.

5 Andel elever i segregeret specialundervisning på tværs af kommuner

I dette kapitel sammenligner vi kommunernes segregeringsprocent. Først kigger vi på forskelle i kommunernes segregeringsprocent, og forskelle i deres udvikling i segregeringsprocenten. Vi kigger også på forskelle i kommunernes segregeringsprocent fordelt på skoletype og klassetrin. Til slut i kapitlet sammenligner vi kommunernes segregeringsprocent, når vi har taget højde for kommunernes rammevilkår.

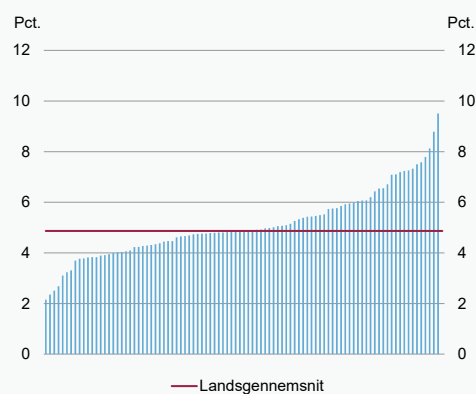
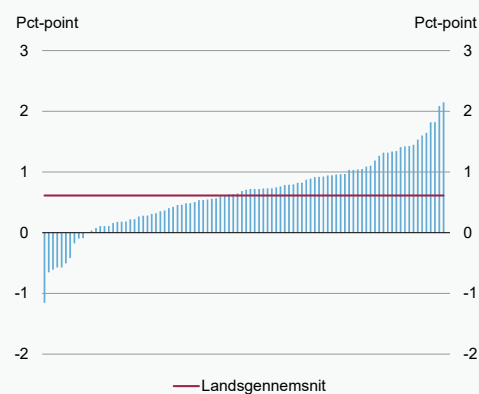
Når vi opgør segregeringsprocenten på kommuneniveau, baserer hver enkelt segregeringsprocent sig naturligt på et lavere antal elever, end når vi opgør segregeringsprocent på landsplan. For at øge robustheden i den enkelte kommunes resultater og mindske sandsynligheden for at tilfældigheder eller meget få elever påvirker segregeringsprocenten, kigger vi i dette afsnit på den samlede segregeringsprocent for skoleårene 2020/2021, 2021/2022 og 2022/2023. Læs mere om begrundelsen for at opgøre segregeringsprocenten på tværs af tre år i afsnit 3.2. I resten af kapitlet omtaler vi det "segregeringsprocenten for skoleårene 2020/2021-2022/2023". I bilag 2 "Kommunespecifikke nøgletal" kan man som et supplement også se segregeringsprocenten for de enkelte år.

3 CENTRALE KONKLUSIONER FRA KAPITLET

- Der er tydelige forskelle i kommunernes samlede segregeringsprocent for skoleårene 2020/2021-2022/2023. I nogle kommuner er segregeringsprocenten under 3 pct. og i andre kommuner er den over 8 pct.
- Der er også forskelle i kommunernes segregeringsprocent på tværs af klassetrin. For udskolingen, hvor variationen er størst, er segregeringsprocenten i nogle kommuner blot 3 pct. hvorimod det for andre kommuner er næsten 12. pct.
- Der er stadig forskel på kommunernes segregeringsprocenter, når vi tager højde for forskelle i kommunernes rammevilkår, herunder særligt forskelle i elevgrundlaget. De 10 kommuner med højest segregeringsprocent i forhold til forventet, har i gennemsnit 1,5 procentpoint flere elever i segregeret specialundervisning, end hvad man kunne forvente ud fra rammevilkårene. De 10 kommuner med lavest segregeringsprocent, i forhold til hvad man kunne forvente, har i gennemsnit 1,6 procentpoint færre end forventet.

5.1 Segregeringsprocenten på kommuneniveau

Der er tydelige forskelle mellem kommunernes segregeringsprocenter. I nogle kommuner lå segregeringsprocenten for skoleårene 2020/2021-2022/2023 under 3 pct. og i andre kommuner var segregeringsprocenten over 8 pct., jf. figur 5.1. På landsplan var segregeringsprocent for de tre skoleår samlet på 4,9 pct.

Figur 5.1**Andel segregerede specialundervisningselever fordelt på kommuner, 2020/2021-2022/2023****Figur 5.2****Udvikling i andel af segregerede specialundervisningselever fra perioden 2017/2018-2019/2020 til perioden 2020/2021-2022/2023, fordelt på kommuner.**

Anm: Andel segregerede specialundervisningselever er opgjort per 30. september det pågældende år. Pga. få observationer er kommunerne Fanø, Læsø, Samsø og Ærø ikke medtaget. Landsgennemsnittet angiver det vægtede gennemsnit for landets kommuner.

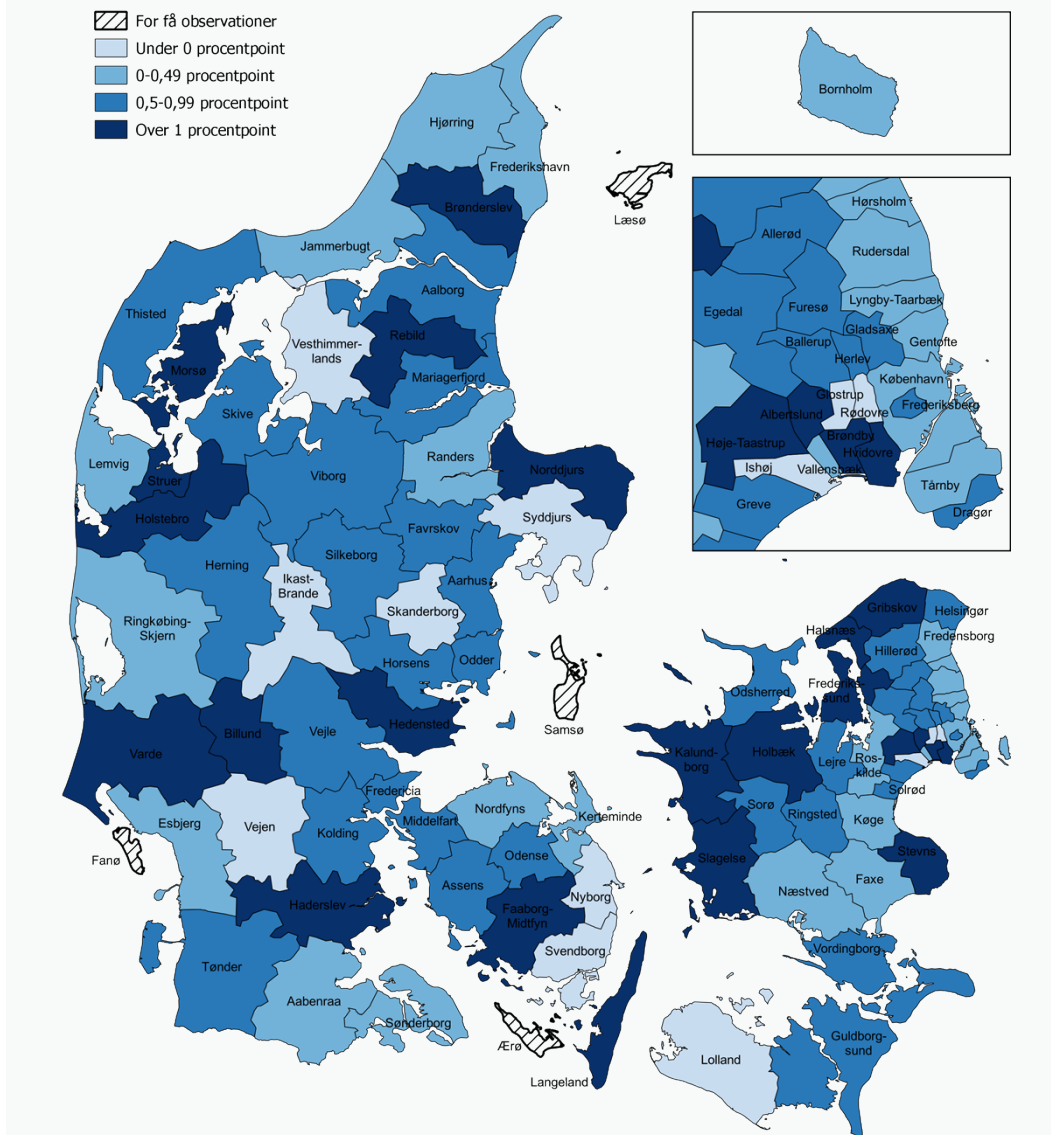
Kilde: Danmarks Statistik og egne beregninger.

Figur 5.2 viser udviklingen i kommunernes segregeringsprocent fra perioden 2016/2017-2019/2020 til perioden 2020/2021-2022/2023. Når vi sammenligner kommunernes segregeringsprocent for perioden 2017/2018-2019/2020 med segregeringsprocenten for perioden 2020/2021-2022/2023, så har 83 kommuner en stigning i deres segregeringsprocent, mens segregeringsprocenten er faldet for 11 kommuner. Den gennemsnitlige stigning på landsplan fra perioden 2017/2018-2019/2020 til perioden 2020/2021-2022/2023 lå på 0,6 procentpoint.

På Danmarkskortet i figur 5.3 er kommunerne inddelt efter deres udvikling i segregeringsprocenten fra perioden 2017/2018-2019/2020 til perioden 2020/2021-2022/2023.

Figur 5.3

Udviklingen i andelen af segregerede specialundervisningslever, fra perioden 2017/2018-2019/2020 til perioden 2020/2021 - 2022/2023



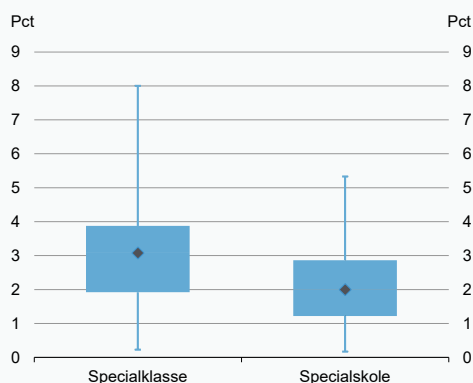
Anm.: Andel segregerede specialundervisningslever er opgjort per 30. september det pågældende år. Pga. få observationer er kommunerne Fanø, Læsø, Samsø og Ærø ikke medtaget.

Kilde: Danmarks Statistik og egne beregninger.

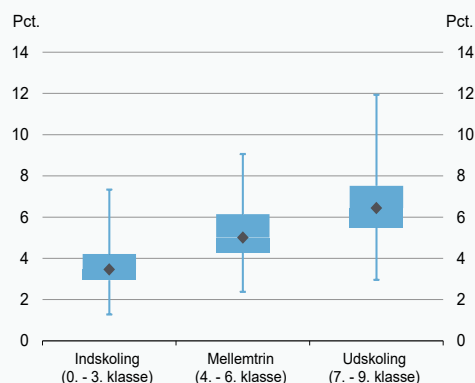
I figur 5.4 og 5.5 sammenligner vi kommunernes segregeringsprocenter opdelt på skoletyper og klassetrin. Dette er illustreret i såkaldte boksplots. I boksen under figuren kan du læse mere om, hvordan boksplotsne skal aflæses.

Figur 5.4

Spredning i segregeringsprocenten blandt kommunerne opdelt på skoletrin, 2020/2021-2022/2023

**Figur 5.5**

Spredning i segregeringsprocenten blandt kommunerne opdelt på klassetype, 2020/2021-2022/2023



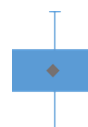
Anm.: Figurene aflæses således, at boksen dækker den midterste halvdel af kommunerne, prikken illustrerer kommunernes Median og streger øverst og nederst angiver hhv. minimum og maksimum. Pga. få observationer er kommunerne Esbjerg, Fanø, Lemvig, Læsø, Samsø, Thisted og Ærø ikke medtaget i figur 5.4. I figur 5.5 er kommunerne, Fanø, Læsø, Samsø og Ærø ikke medtaget.

Kilde: Danmarks Statistik og egne beregninger.

SÅDAN LÆSES BOKSPLOTS

I figur 5.4 og 5.5 bruger vi boksplosts til at vise spredningen i kommunernes segregeringsprocent. Et boksplosts læses på følgende måde:

- Det øverste punkt: Angiver segregeringsprocenten for den kommune med højest segregeringsprocent.
- Den blå firkantede boks: Angiver spredningen i segregeringsprocenten for den halvdel af kommunerne, der klarer sig mest gennemsnitligt. Toppen af boksen angiver segregeringsprocenten for den af midter-kommunerne, der har den højeste segregeringsprocent, og bunden af boksen angiver segregeringsprocenten for den af midter-kommunerne, der har den laveste segregeringsprocent.
- Den sorte prik: Angiver den midterste segregeringsprocent for den pågældende delpopulation (dvs. medianen).
- Det nederste punkt: Angiver segregeringsprocent for den kommune med lavest segregeringsprocent.



Figur 5.4 viser kommunernes variation i andel elever, der modtager segregeret specialundervisning hhv. i en specialklasse eller specialskole. I figur 4.2 fremgik det, at når man opdeler segregeringsprocenten på skoletype, så er andelen der går i specialklasser højere end andelen, der går på specialskoler. Dette fremgår også i figur 5.4, hvor de to prikker i de blå firkanter angiver medianen for segregeringsprocent hhv. for elever i specialklasser og for elever på specialskoler. Figuren viser også, at spredningen i kommunernes segregeringsprocent er lidt større, når vi ser på andel elever i specialklasser sammenlignet med andel elever på specialskoler. Andelen af segregerede elever i specialklasser varierede mellem kommunerne fra næsten ingen af eleverne til ca. 8 pct., mens den tilsvarende spredning for elever på specialskoler går fra næsten ingen til 5,3

pct. For den halvdel af kommunerne, der klarer sig mest gennemsnitligt (de blå bokse) er spredningen mere ens. Her er der en forskel på 1,9 til 3,9 pct. for specialklasser og 1,2 til 2,9 for specialskoler

Der er desuden en negativ korrelation mellem kommunernes andel elever, der modtager segregeret undervisning i specialklasse, og andel i specialskole. Der er altså en tendens til, at hvis man har flere elever i segregeret undervisning i specialklasse, så har man færre segregerede elever i specialskole i kommunen.⁸

Figur 5.5 viser variationen i kommunernes segregeringsprocent, fordelt på indskoling, mellemtrin og udskoling. Igen, som vist i figur 4.3 i landsplansafsnittet, kan man se at den midterste segregeringsprocent (medianen) stiger jo højere klassetrin, hvilket i figur 5.5 er illustreret med de tre sorte prikker. For indskoling og mellemtrinnet er spredningen nogenlunde ens, men for udskoling er variationen større. Her er der et minimum på 3 pct. og et maksimum på 11,9 pct., dvs. en forskel på 8,9 procentpoint i segregeringsprocenten i udskoling mellem kommunerne. For den halvdel af kommunerne, der klarer sig mest gennemsnitligt er der en spredning mellem 5,5 og 7,5 pct. for udskoling.

Der er desuden en positiv korrelation mellem kommunernes segregeringsprocent fordelt på skoletrin. Der er altså en tendens til at kommuner med en høj segregeringsprocent i indskoling, også har det på mellemtrin og udskoling.⁹ Dette kan også hænge sammen med kommunernes elevgrundlag.

5.2 Sammenhæng mellem elevernes baggrundskarakteristika og sandsynligheden for at være segregeret

Nogle af forskellene mellem kommunernes segregeringsprocenter skyldes, at kommunerne har forskellige elevgrundlag. Hvis alle kommuner henviste elever til segregeret specialundervisning ud fra de helt samme kriterier, ville segregeringsprocenten med andre ord stadig være forskellig, fordi kommunernes elevgrundlag er forskelligt.

Når vi i afsnit 5.3 igen sammenligner kommunernes segregeringsprocenter, tager vi derfor højde for de forskelle, der kan tilskrives forskelle i elevgrundlaget. Det er blandt andet elevens alder, køn og kontakter med sygehusvæsenet samt forældres ressourcer. På kommuneniveau betegner vi disse forskelle som forskelle i kommunernes rammevilkår. I første omgang præsenteres de af elevernes baggrundskarakteristika, der har en statistiske sammenhæng til sandsynligheden for at være segregeret¹⁰. Modellen er beskrevet yderligere i bilag 3 "Metode". En positiv sammenhæng betyder, at det beskrevne karakteristika øger en elevs sandsynlighed for at modtage segregeret specialundervisning, mens en negativ sammenhæng betyder, at det beskrevne karakteristika mindsker en elevs sandsynlighed for at modtage segregeret specialundervisning. I analysen indgår alle variable samtidigt, hvilket betyder, at de beskrevne retninger i tabellen udtrykker rammevilkårets betydning, når de øvrige rammevilkår holdes konstant.¹¹

⁸ Korrelationen er på -0,50 og statistisk signifikant

⁹ Korrelationerne er. Indskoling og mellemtrin: 0,83, Indskoling og udskoling: 0,88, mellemtrin og udskoling: 0,75, og statistisk signifikante.

¹⁰ Ligesom i afsnittet ovenfor, laves regressionsanalysen samlet for de seneste tre skoleår. Vi tager dog højde for, hvilket skoleår den pågældende observation er fra, da der kan være landsplanstendenser fra år til år, som også påvirker elevens sandsynlighed for at være segregeret. Modellen er beskrevet yderligere i bilag 3 "Metode".

¹¹ I bilag 3 "Metode" kan du se parameterestimer, standardfejl og marginale effekter for alle rammevilkår i analysen. Vi har testet modellen for diverse forudsætningstest, herunder hvorvidt der er multikolaritet mellem nogle af variablene. Det er ikke tilfældet.

Tabel 5.1

Sammenhængen mellem rammevilkår og elevens sandsynlighed for at modtage segregeret specialundervisning

Rammevilkår	Retning	Fortolkning
Elevers karakteristika		
Dreng	▲	Dreng har større sandsynlighed for at modtage segregeret specialundervisning.
Alder	▲	Jo ældre eleven er, jo større er sandsynligheden for at modtage segregeret specialundervisning.
Dansk herkomst	▲	Indvandrere har mindre sandsynlighed for at modtage segregeret specialundervisning end for elever med dansk herkomst. Efterkommeres sandsynlighed for at modtage segregeret specialundervisning er ikke anderledes end for elever med dansk herkomst.
Normal alder ved skolestart (reference: 6 år)	▼/▲	Elever, der er startet tidligt i skole (før det skoleår, hvor de fyldte 6 år), har mindre sandsynlighed for at modtage segregeret specialundervisning. Elever der er startet sent i skole (senere end det skoleår, hvor de fyldte 6 år) har større sandsynlighed for at modtage segregeret specialundervisning.
Adopteret	▲	Elever, der er adopteret, har større sandsynlighed for at modtage segregeret specialundervisning.
Barn af enlig forsørger	▲	Børn af enlige forsørgere har større sandsynlighed for at modtage segregeret specialundervisning.
Enebarn	▲	Enebørn har større sandsynlighed for at modtage segregeret specialundervisning, end hvis man har ældre og yngre søskende
Tvilling/Trilling	▼	Elever, der er tvilling/trilling, har mindre sandsynlighed for at modtage segregeret specialundervisning.
Anbragt uden for hjemmet	▲	Elever, der har eller er anbragt uden for hjemmet, har større sandsynlighed for at modtage segregeret specialundervisning
Familiens ressourcer		
Mor eller far er død	▲	Hvis elevens mor eller far er død, har eleven større sandsynlighed for at modtage segregeret specialundervisning.
Mors alder ved elevens fødsel	▼/▲	Elever, hvis mor var mellem 30 og 35 år ved elevens fødsel, har mindre sandsynlighed for at være segregeret, end hvis elevens mor var enten 23 år eller yngre eller 39 år eller ældre ved elevens fødsel.
Fars alder ved elevens fødsel	▲	Hvis elevens far var ældre end 36 år ved elevens fødsel, har eleven større sandsynlighed for at modtage segregeret specialundervisning, end hvis han var mellem 30-35.
Mor og fars højeste uddannelsesniveau ¹⁾	▼	Hvis elevens mor eller far har en højere uddannelse end grundskolen, har eleven mindre sandsynlighed for at modtage segregeret specialundervisning.
Mor og fars beskæftigelsesstatus er almen lønmodtager ¹⁾	▼/▲	Elever, hvis mor eller far er almene lønmodtager, har større sandsynlighed for at modtage segregeret specialundervisning end elever, hvis mor eller far er selvstændig eller lønmodtager på ledelsesniveau. Omvendt har de mindre sandsynlighed for at modtage segregeret specialundervisning end hvis mor eller far er ledig eller uden for arbejdsmarkedet.
Hustandens indkomstniveau ¹⁾	▼	Sandsynligheden for at være segregeret er mindre for elever fra husstande med relativt høje indkomstniveauer og mindst for elever fra husstande med relativt lave indkomstniveauer.
Mor og far er dømt for overtrædelse af straffeloven ¹⁾	▲	Hvis elevens mor eller far er dømt for en lovovertrædelse, har eleven større sandsynlighed for at modtage segregeret specialundervisning.
Hustanden bor i almenbolig	▲	Elever, der bor i almenbolig, har større sandsynlighed for at modtage segregeret specialundervisning.
Faktorer omkring elevens fødsel		
Lav fødselsvægt	▲	Elever med lav, meget lav eller ekstrem lav fødselsvægt har større sandsynlighed for at modtage segregeret specialundervisning.
Normal Apgarscore	▼	Elever med en normal apgarscore ved fødslen har mindre sandsynlighed for at modtage segregeret specialundervisning.
Født med misdannelse	▲	Elever, der er født med misdannelse, har større sandsynlighed for at modtage segregeret specialundervisning.
Mors BMI ved elevens fødsel	▲	Hvis moren var overvægtig (BMI>25) eller undervægtig (BMI<18,5) ved elevens fødsel, har eleven større sandsynlighed for at modtage segregeret specialundervisning.

Variabel	Retning	Fortolkning
Elevers diagnoser		
Diagnose knyttet til bevægeapparatet	▲	Elever med en diagnose relateret til bevægeapparatet har større sandsynlighed for at modtage segregeret specialundervisning.
Sensorisk funktionsnedsættelse	▲	Elever med sensoriske funktionsnedsættelser har større sandsynlighed for at modtage segregeret specialundervisning.
Taleforstyrrelser	▲	Elever med diagnoser relateret til taleforstyrrelser har større sandsynlighed for at modtage segregeret specialundervisning.
Diagnose for ADHD inkl. ADD	▲	Elever med ADHD inkl. ADD har en større sandsynlighed for at modtage segregeret specialundervisning.
Diagnose for autismspektrumsforstyrrelser	▲	Elever med autismspektrumsforstyrrelser har større sandsynlighed for at modtage segregeret specialundervisning.
Diagnose for mental retardering	▲	Elever diagnosticeret med mental retardering, har større sandsynlighed for at modtage segregeret specialundervisning.
Diagnose for udviklingsforstyrrelser	▲	Elever med en diagnose relateret til udviklingsforstyrrelser har større sandsynlighed for at modtage segregeret specialundervisning.
Adfærdsforstyrrelser, tilknytningsforstyrrelser, psykoser/psykotiske lidelser (herunder skizofreni, skizotypisk m.m.)	▲	Elever med adfærdsforstyrrelser har større sandsynlighed for at modtage segregeret specialundervisning.
Øvrige psykiatriske diagnoser	▲	Elever med øvrige psykiatriske diagnoser har større sandsynlighed for at modtage segregeret specialundervisning.
Elevers kontakt til sundhedsvæsenet		
Kontakt til almen praktiserende læge	▲	Elever, der har haft mere end én kontakt med en almen praktiserende læge pr år, har større sandsynlighed for at modtage segregeret specialundervisning.
Kontakt med psykiatrien de sidste fem år	▲	Elever, der har haft kontakt med psykiatrien, de sidste fem år har større sandsynlighed for at modtage segregeret specialundervisning.
Kontakt med speciallæge ekskl. psykiater	▲	Elever, der har haft kontakt med en speciallæge de seneste fem år, har større sandsynlighed for at modtage segregeret specialundervisning.
Antal sygehusedage	▲	Jo flere sygehusedage eleven har haft de seneste fem år, jo større sandsynlighed er der for, at eleven modtager segregeret specialundervisning.
Forældrenes kontakt til sundhedsvæsenet		
Mor og fars kontakt til almen praktiserende læge ¹⁾	▲	Hvis mor har haft mellem én og fem kontakter ved en almen praktiserende læge pr år, så er elevens sandsynlighed for at modtage segregeret specialundervisning større.
Mor og fars kontakt med psykiatrien ¹⁾	▲	Elever, hvis mor eller far har haft kontakt med psykiatrien de sidste fem år, har større sandsynlighed for at modtage segregeret specialundervisning.
Mor og fars kontakt med en psykolog ¹⁾	▲	Elever, hvis mor eller far har haft kontakt med en psykolog de sidste fem år, har større sandsynlighed for at modtage segregeret specialundervisning.
Mor og fars kontakt med speciallæge ekskl. psykiater ¹⁾	▼	Hvis mor eller far har haft kontakt med en speciallæge de seneste fem år, så er sandsynligheden for at eleven modtager segregeret specialundervisning mindre.
Mor og fars antal sygehusedage ¹⁾	▼	Hvis mor har haft mange sygehusedage de seneste fem år, har eleven mindre sandsynlighed for at modtage segregeret specialundervisning. Sammenhængen er dog kun signifikant for mødre med over 20 sygehusedage. Vi finder ingen signifikant sammenhæng for fædre.
Mor og fars tandlægebesøg	▼	Elever, hvis forældre har været til tandlæge indenfor de sidste fem år, har mindre sandsynlighed for at modtage segregeret specialundervisning.

Anm.: Resultaterne i tabellen er signifikante på 10-procentsniveau. "+" angiver, at der er en positiv sammenhæng mellem rammevilkåret og sandsynligheden for at være segregeret. "-" angiver, at der er en negativ sammenhæng mellem rammevilkåret og sandsynligheden for at være segregeret. Modellen indeholder desuden følgende kommunevariable: Indbyggertal, areal, ø-kommune samt skoleår. Se bilag 3 "Metode" for en detaljeret variabelbeskrivelse samt regresionstabel. ¹⁾Der er kodet en separat variabel hhv. for moderen og for faderen.

Kilde: Danmarks Statistik og egne beregninger

5.3 Benchmarking med kontrol for rammevilkår

I dette afsnit sammenligner vi kommunernes segregeringsprocent, efter der er taget højde for kommunernes rammevilkår. Hovedparten af disse er præsenteret i tabel 5.1 ovenfor.¹² Benchmarkingindikatoren beregnes, ligesom de øvrige resultater på kommuneniveau, samlet for skoleårene 2020/2021, 2021/2022 og 2022/2023. Vi tager dog højde for, hvilket af skoleårene observationen er fra, der kan være landsplanstendenser fra år til år, som også påvirker elevens sandsynlighed for at være segregeret.¹³ For at tage højde for kommunernes rammevilkår har vi beregnet en benchmarkingindikator for hver kommune, der angiver, om kommunens segregeringsprocent er højere eller lavere, end man kan forvente på baggrund af kommunens rammevilkår. Du kan læse mere om etableringen af benchmarkinganalysen i afsnit 3.4 i denne hovedrapport, og i bilag 3 "Metode".

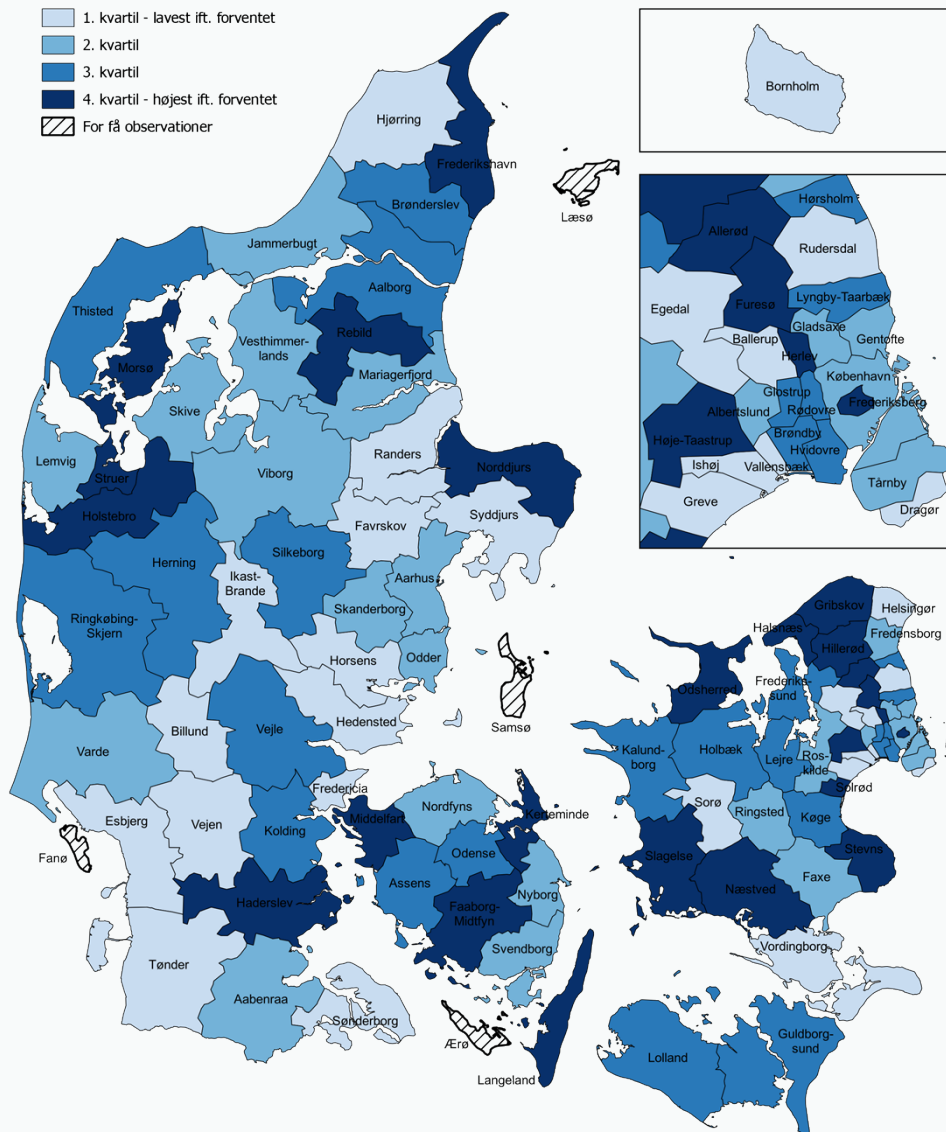
På Danmarks kortet på næste side er kommunerne inddelt i kvartiler efter deres samlede benchmarkingindikator for perioden 2020/2021-2022/2023. Kommunerne i 1. kvartil er den fjerdedel af kommunerne, der har færrest elever i segregeret specialundervisning i forhold til hvad man kan forvente givet kommunernes rammevilkår, og kommunerne i 4. kvartil er den fjerdedel af kommunerne, der har flest segregerede specialundervisningselever, i forhold til hvad man kunne forvente.

¹² Se den fulde model i bilag 3 "Metode"

¹³ Analysen viser konkret, at sandsynligheden for at være segregeret alt andet lige er højere for de senere skoleår. Det betyder, at den samme elev med de samme rammevilkår alt andet lige vil have højere sandsynlighed for at være segregeret i 2022/2023 sammenlignet med skoleåret 2020/2021.

Figur 5.6

Benchmarkingindikator for kommunernes segregeringsprocent, skoleår 2020/2021-2022/2023



Anm.: Første kvartil dækker over den fjerdedel af kommunerne, som har den laveste segregeringsprocent, i forhold til hvad man kan forvente på baggrund af kommunernes rammevilkår. Fjerde kvartil dækker omvendt over den fjerdedel af kommunerne, der har den højeste segregeringsprocent, i forhold til hvad man kan forvente på baggrund af kommunernes rammevilkår. Segregeringsprocenten angiver andelen af grundskoleelever i 0.-9. klasse, som går enten i en specialklasse, på en specialskole eller et dagbehandlingstilbud.

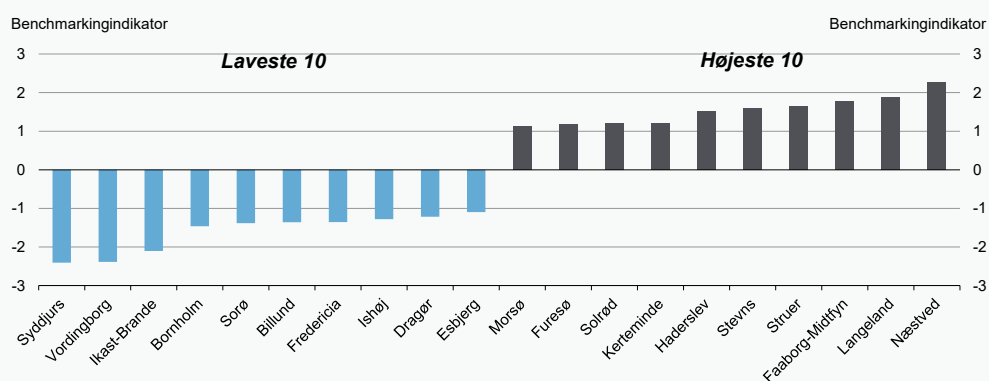
Kilde: Danmarks Statistik og egne beregninger.

Helt overordnet kan det konstateres, at der også er forskelle mellem kommunernes segregeringsprocenter, når der tages højde for kommunernes rammevilkår. Den samlede benchmarkingindikator for skoleårene 2020/2021-2022/2023 varierer fra -2,4 procentpoint. til 2,3 procentpoint på tværs af kommunerne. Det vil sige, at de to kommuner med den laveste og højeste benchmarkingindikator har hhv. 2,4 procentpoint færre og 2,3 procentpoint flere elever i segregeret specialundervisning, end hvad man kunne forvente ud fra kommunens rammevilkår.

Figur 5.7 viser de 10 kommuner med den laveste og højeste benchmarkingindikator. De 10 kommuner, der har den højeste benchmarkingindikator, har gennemsnitligt en segregeringsprocent, der er 1,5 procentpoint højere, end hvad man kan forvente ud fra deres rammevilkår. Ligeledes har de 10 kommuner, der har den laveste benchmarkingindikator, gennemsnitlig en segregeringsprocent, der er 1,6 procentpoint lavere end kommunernes forventede niveauer. Det skal ses i sammenhæng af at segregeringsprocenten for perioden på landsplan blot er på 4,9 pct. I det lys kan en forskel på halvdanet procentpoint godt være en mærkbar forskel for den enkelte kommune.

Figur 5.7

De ti kommuner med hhv. lavest og højest segregeringsprocent ift. forventet, skoleår 2020/2021-2022/2023



Anm.: Eksklusiv de fire små ø-kommuner (Fanø, Læsø, Samsø og Ærø) pga. få observationer

Kilde: Danmarks Statistik og egne beregninger.

Som nævnt i afsnit 3.1 vises resultater på kommuneniveau, herunder benchmarkingindikatoren, samlet for de seneste tre skoleår, for at mindske betydningen af tilfældigheder, særlige omstændigheder eller få enkeltindivider påvirker den enkelte kommunes segregeringsprocent og dermed resultat på en u hensigtsmæssig måde. Fordi kommunernes praksis og resultater kan ændre sig fra år til år, kan det også være interessant for den enkelte kommune at se sine egne resultater for de enkelte år, særligt det seneste. Derfor kan man i bilag 2 "Kommunespecifikke nøgletal" både finde hver enkelt kommunes benchmarkingindikator på tværs af skoleårene 2020/2021 til 2022/2023 og for hvert enkelt skoleår i den periode, men vær opmærksom på at de er opgjort for færre observationer.