

# Bilag 1: Sådan placerer din region sig

Geografiske forskelle i ældres forbrug af sundheds- og plejeydelser



Indenrigs- og  
Sundhedsministeriets

**BENCHMARKINGENHED**

Publikationen kan hentes på hjemmesiden for  
Indenrigs- og Sundhedsministeriets Benchmarkingenhed:  
[www.benchmark.dk](http://www.benchmark.dk)

Henvendelse om publikationen kan ske til kontaktpersonen  
på analysen, som fremgår af hjemmesiden.

## Indhold

Læsevejledning .....	3
Region Hovedstaden.....	4
Region Midtjylland .....	5
Region Nordjylland .....	6
Region Sjælland.....	7
Region Syddanmark .....	8

## Læsevejledning

I dette bilag præsenteres tre figurer for hver enkelt region. Generelt er tallene i bilaget afgrænset på samme måde som i hovedrapporten. I Bilag 7: "Metode" er afgrænsninger og definitioner beskrevet. Bemærk at akserne på de forskellige figurer kan variere mellem regioner. Tallene bag de tre figurer i dette bilag kan findes på tabelform på regionsniveau i Bilag 4: "Regionsspecifikke nøgletal". Region Nordjylland er opgjort ekskl. Frederikshavn Kommune grundet manglende data.

### **Figur 1: Forbrug af sundheds- og plejeydelser pr. ældre over 65 år i 2022**

I figur 1 vises forbruget af sundheds- og plejeydelser i regionen og på landsplan i 2022. Forbruget er vist for hhv. alle ældre over 65 år, 65-79-årige og ældre over 80 år. Forbruget er målt i kr. pr. person. og er fordelt på sygehus-, praksis- og den kommunale sektor.

### **Figur 2: Benchmarkingindikator for forbruget af sundheds- og plejeydelser i 2022**

I figur 2 vises benchmarkingindikatorerne for regionens samlede forbrug af sundheds- og plejeydelser og for de tre sektorer: sygehussektoren, praksissektoren og den kommunale sektor. Benchmarkingindikatorerne er vist for alle ældre over 65 år, 65-79-årige og ældre over 80 år. Benchmarkingindikatorerne viser forholdet mellem regionernes forbrug holdt op imod det niveau, man statistisk set kunne forvente på baggrund af ældresammensætningen i regionen. En benchmarkingindikator lavere end 100 viser, at regionens forbrug er lavere end det forventede forbrug af sundheds- og plejeydelser. En benchmarkingindikator på 100 viser, at regionens sundheds- og plejeydelser er ligeså store som de forventede sundheds- og plejeydelser. En benchmarkingindikator større end 100 viser, at regionens sundheds- og plejeydelser er højere end de forventede sundheds- og plejeydelser. En stiplede linje er lagt ind ved værdien 100.

I hovedrapportens kapitel 3 og i Bilag 7: "Metode" er etableringen af benchmarkingindikatoren sammen med opmærksomhedspunkter ved benchmarkingen beskrevet nærmere.

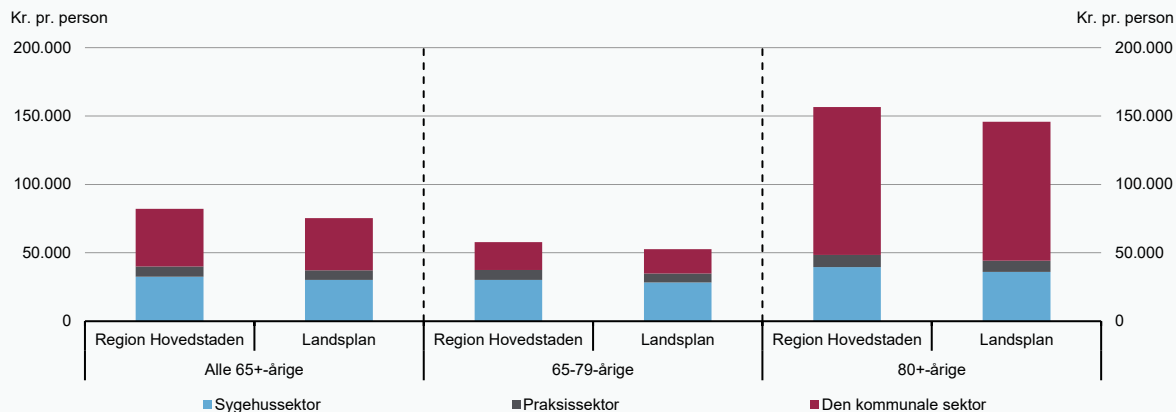
### **Figur 3: Benchmarkingindikatorer for forbruget af de enkelte sundheds- og plejeydelser, 2022**

I figur 3 vises regionernes benchmarkingindikator for almen praksis, praktiserende speciallæge, fysioterapi, medicin, planlagt sygehusforbrug, akut sygehusforbrug, hjemmesygepleje, plejebolig, personlig pleje og praktisk hjælp. Benchmarkingindikatorerne er vist for alle ældre over 65 år, ældre mellem 65-79 år og ældre over 80 år. En stiplede linje er lagt ind ved værdien 100.

# Region Hovedstaden

**Figur 1**

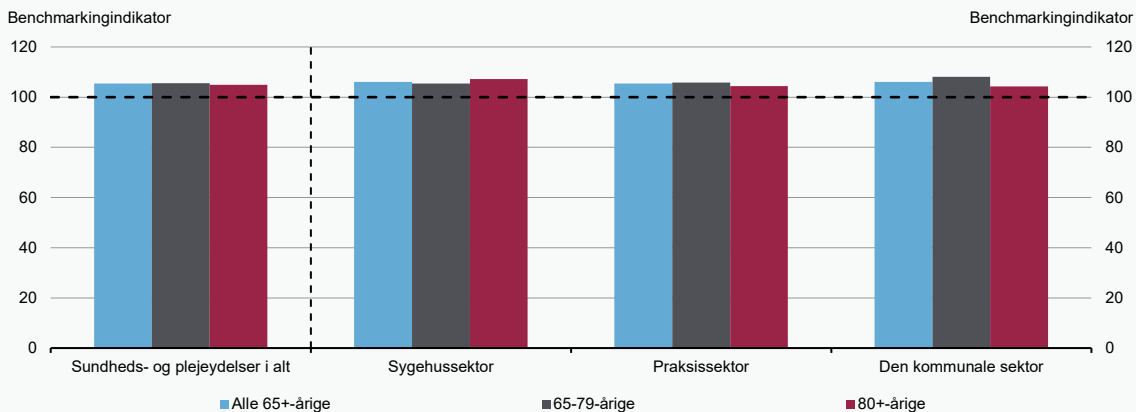
**Forbrug af sundheds- og plejeydelser pr. ældre over 65 år, 2022**



Kilde: Danmarks Statistik, Sundhedsdatastyrelsen og egne beregninger.

**Figur 2**

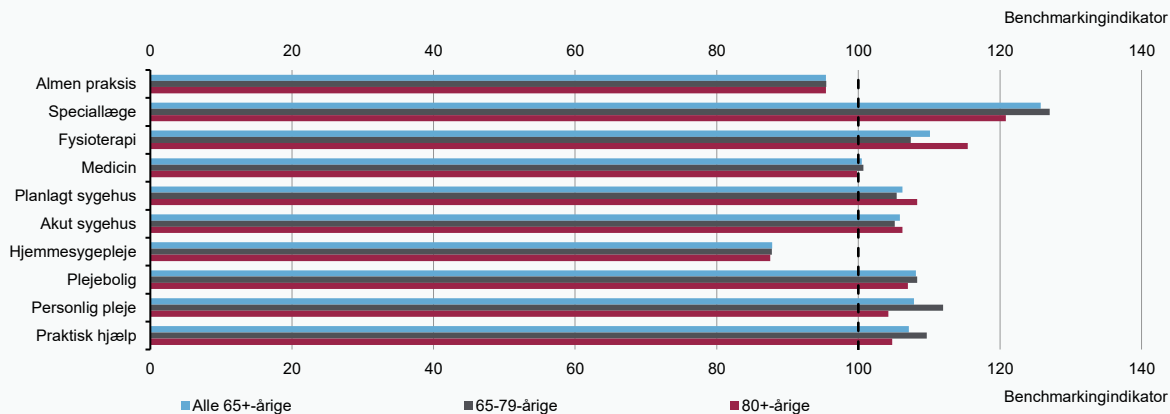
**Benchmarkingindikator for forbruget af sundheds- og plejeydelser, 2022**



Kilde: Danmarks Statistik, Sundhedsdatastyrelsen og egne beregninger.

**Figur 3**

**Benchmarkingindikatorer for forbruget af de enkelte sundheds- og plejeydelser, 2022**

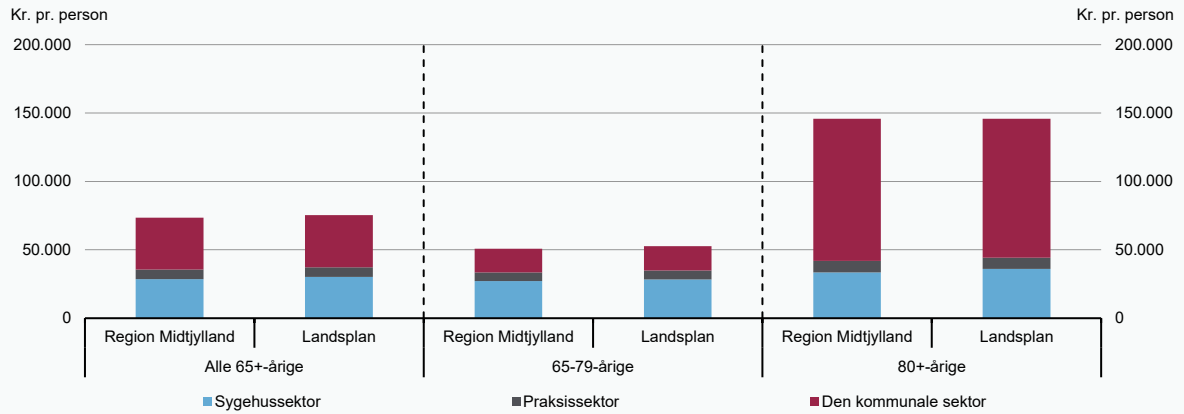


Kilde: Danmarks Statistik, Sundhedsdatastyrelsen og egne beregninger.

# Region Midtjylland

**Figur 1**

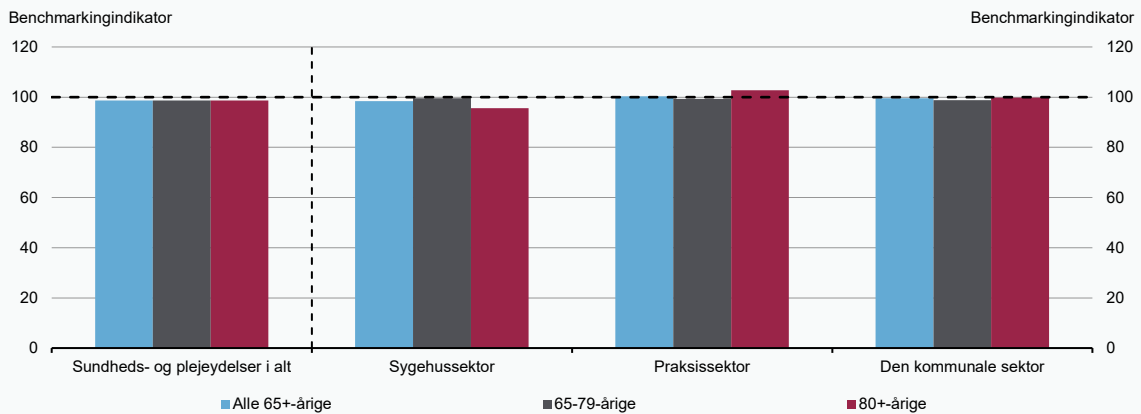
**Forbrug af sundheds- og plejeydelser pr. ældre over 65 år, 2022**



Kilde: Danmarks Statistik, Sundhedsdatastyrelsen og egne beregninger.

**Figur 2**

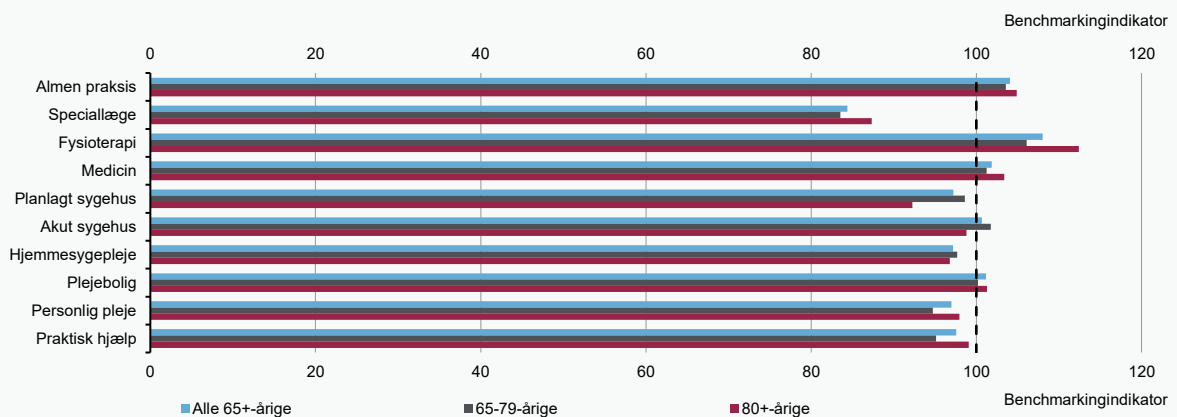
**Benchmarkingindikator for forbruget af sundheds- og plejeydelser, 2022**



Kilde: Danmarks Statistik, Sundhedsdatastyrelsen og egne beregninger.

**Figur 3**

**Benchmarkingindikatorer for forbruget af de enkelte sundheds- og plejeydelser, 2022**

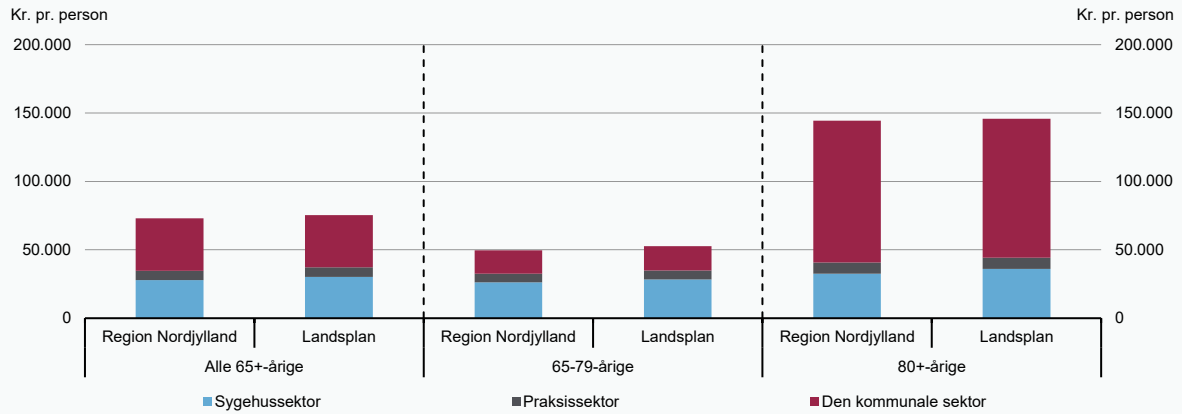


Kilde: Danmarks Statistik, Sundhedsdatastyrelsen og egne beregninger.

# Region Nordjylland

Figur 1

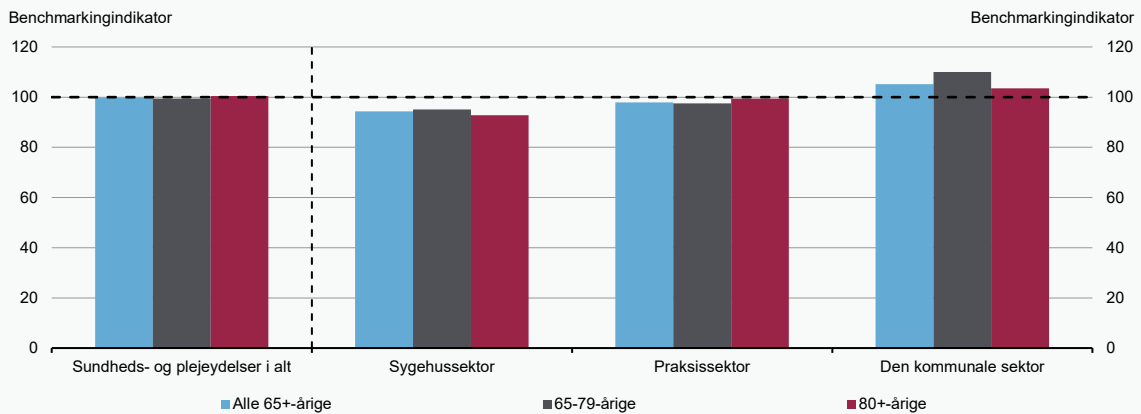
Forbrug af sundheds- og plejeydelser pr. ældre over 65 år, 2022



Kilde: Danmarks Statistik, Sundhedsdatastyrelsen og egne beregninger.

Figur 2

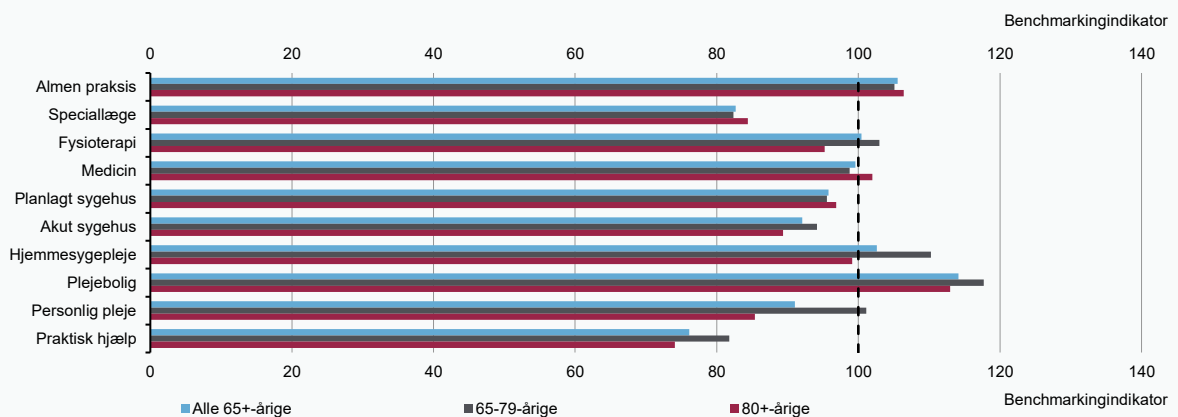
Benchmarkingindikator for forbruget af sundheds- og plejeydelser, 2022



Kilde: Danmarks Statistik, Sundhedsdatastyrelsen og egne beregninger.

Figur 3

Benchmarkingindikatorer for forbruget af de enkelte sundheds- og plejeydelser, 2022

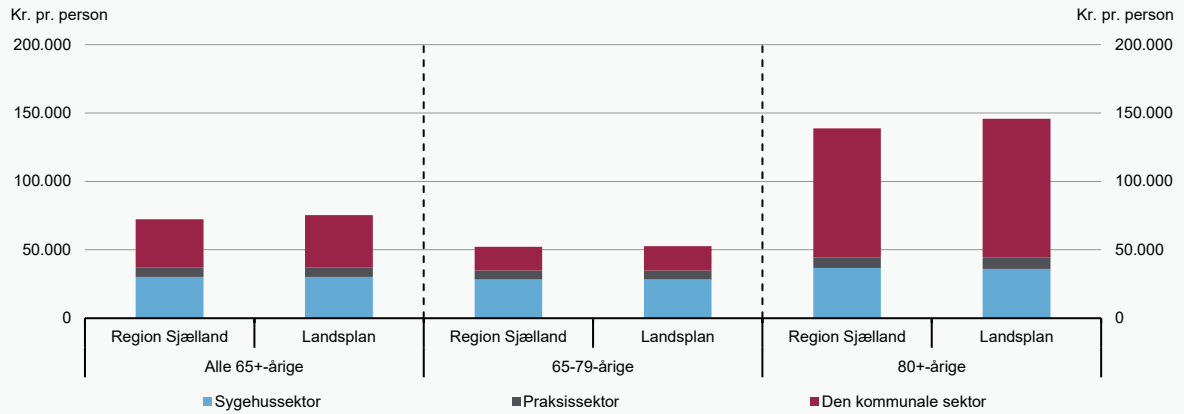


Kilde: Danmarks Statistik, Sundhedsdatastyrelsen og egne beregninger.

# Region Sjælland

**Figur 1**

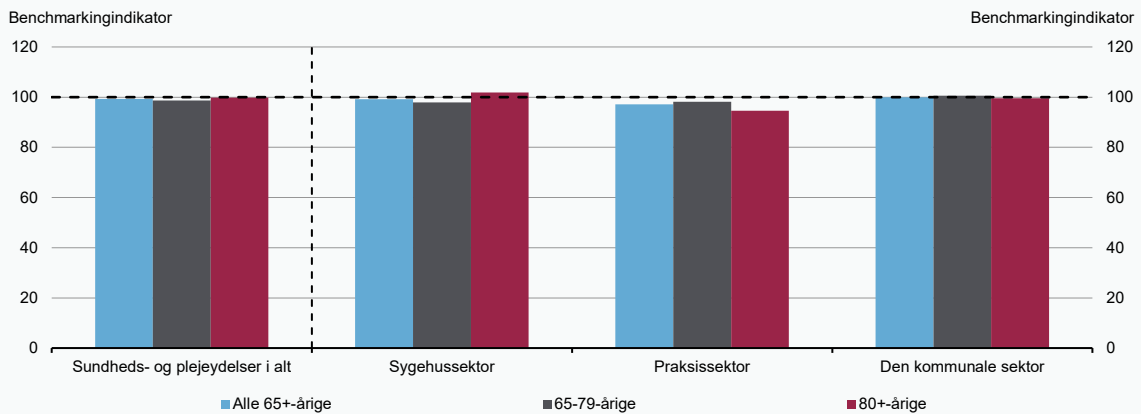
**Forbrug af sundheds- og plejeydelser pr. ældre over 65 år, 2022**



Kilde: Danmarks Statistik, Sundhedsdatastyrelsen og egne beregninger.

**Figur 2**

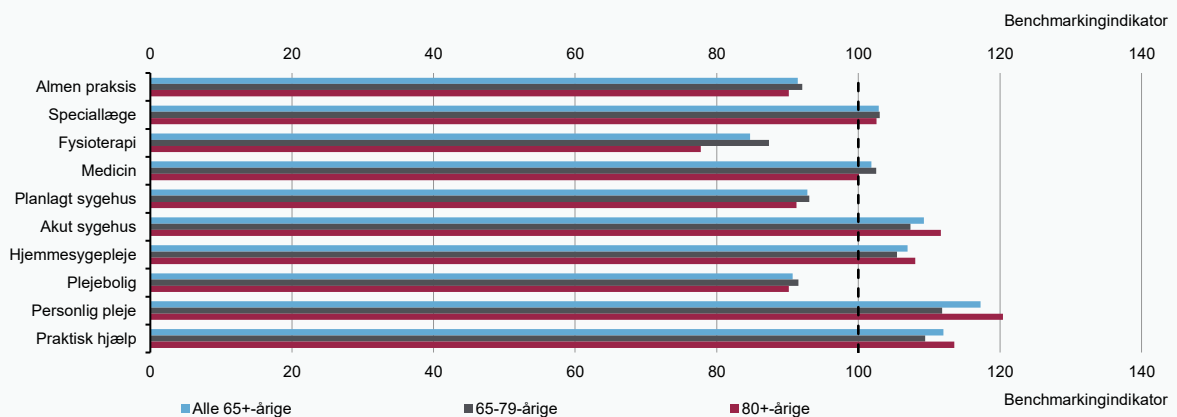
**Benchmarkingindikator for forbruget af sundheds- og plejeydelser, 2022**



Kilde: Danmarks Statistik, Sundhedsdatastyrelsen og egne beregninger.

**Figur 3**

**Benchmarkingindikatorer for forbruget af de enkelte sundheds- og plejeydelser, 2022**



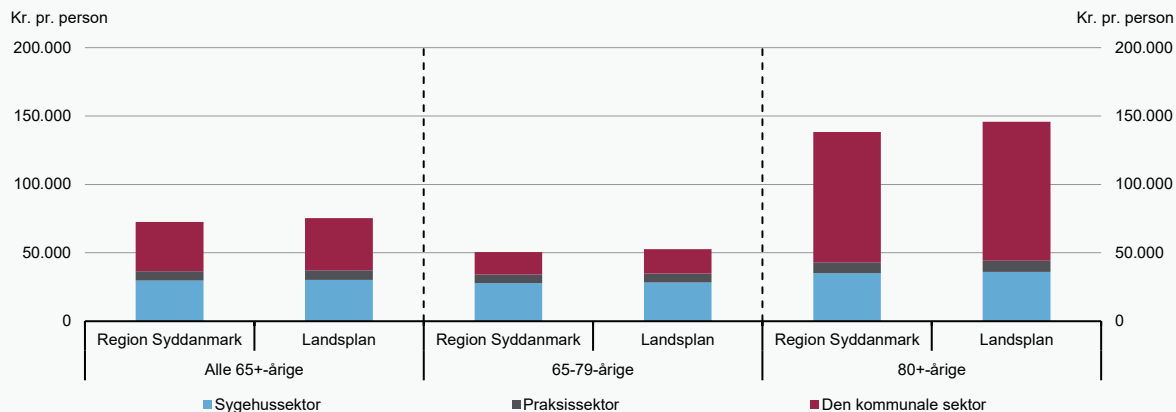
Kilde: Danmarks Statistik, Sundhedsdatastyrelsen og egne beregninger.



# Region Syddanmark

Figur 1

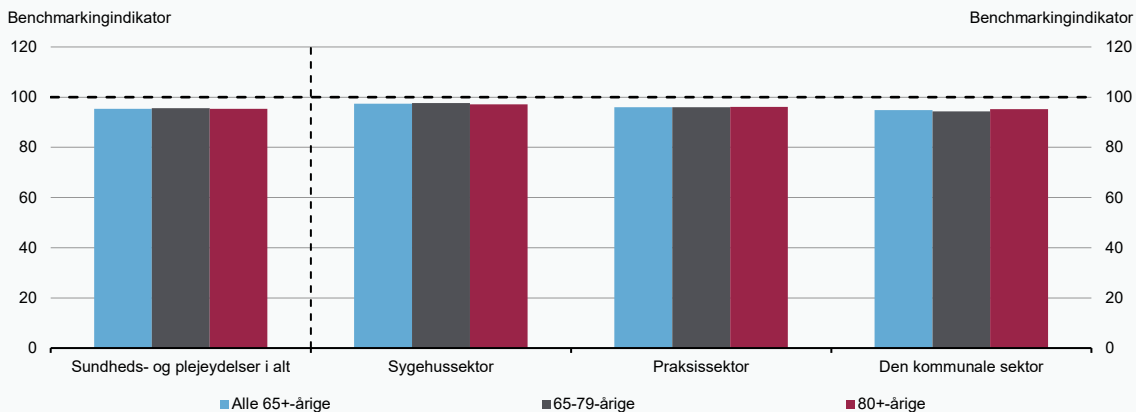
Forbrug af sundheds- og plejeydelser pr. ældre over 65 år, 2022



Kilde: Danmarks Statistik, Sundhedsdatastyrelsen og egne beregninger.

Figur 2

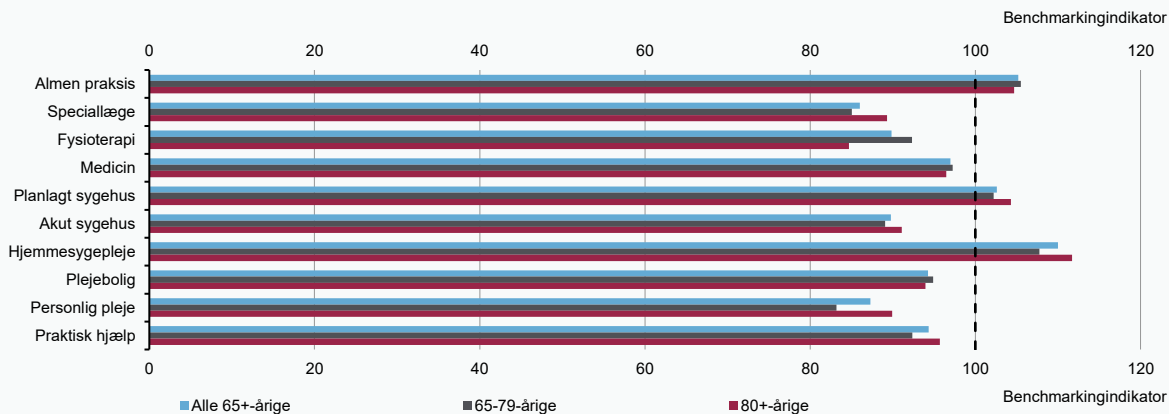
Benchmarkingindikator for forbruget af sundheds- og plejeydelser, 2022



Kilde: Danmarks Statistik, Sundhedsdatastyrelsen og egne beregninger.

Figur 3

Benchmarkingindikatorer for forbruget af de enkelte sundheds- og plejeydelser, 2022



Kilde: Danmarks Statistik, Sundhedsdatastyrelsen og egne beregninger.